




Dell™ Vostro™ 1014/1015 Servisná príručka

[Servisný úkon v počítači](#)
[Pridávanie a výmena dielov](#)
[Technické údaje](#)
[Diaagnostika](#)
[Nastavenie systému](#)

Poznámky, varovania a výstrahy

-  **POZNÁMKA:** POZNÁMKA uvádza dôležité informácie, ktoré umožňujú počítač lepšie využívať.
-  **VAROVANIE:** VAROVANIE uvádza možné poškodenie hardvéru alebo stratu údajov, ak sa nebudete riadiť pokynmi.
-  **VÝSTRAHA:** VÝSTRAHA poukazuje na možnosť poškodenia majetku, zranenia alebo usmrtenia osoby.

Ak ste si zakúpili počítač radu Dell™ n, odkazy na operačné systémy Microsoft® Windows® uvedené v tomto dokumente sa na váš počítač nevzťahujú.

Informácie v tejto príručke sa môžu zmeniť bez predchádzajúceho upozornenia.
© 2009 Dell Inc. Všetky práva vyhradené.

Reprodukcia týchto materiálov akýmkoľvek spôsobom bez písomného súhlasu firmy Dell Inc. je prísne zakázaná.

Ochranné známky použité v tomto texte *Dell*, logo *DELL* a *Vostro* sú obchodné známky spoločnosti Dell Inc.; *Intel*, *Celeron* a *Core* sú obchodné známky alebo registrované obchodné známky spoločnosti Intel Corporation; *Bluetooth* je registrovaná obchodná známka, ktorú vlastní spoločnosť Bluetooth SIG, Inc., a spoločnosť Dell ju používa na základe licencie; *Microsoft*, *Windows*, *Windows Vista* a tlačidlo *Štart systému Windows Vista* sú buď obchodné známky alebo registrované obchodné známky spoločnosti Microsoft Corporation v Spojených štátoch a iných krajinách; *Adobe*, logo *Adobe* a *Adobe Flash Player* sú ochranné známky spoločnosti Adobe Systems Incorporated.

Ostatné ochranné známky a obchodné názvy v tejto príručke sa môžu používať ako odkazy na spoločnosti, ktoré si uplatňujú nárok na tieto značky a názvy, alebo ako referencie na ich produkty. Spoločnosť Dell Inc. sa zrieka akéhokoľvek nároku na vlastníctvo iných než vlastných ochranných známok a obchodných názvov.

November 2009 Rev. A00

[Späť na obsah](#)

Prístupový panel

Dell™ Vostro™ 1014/1015 Servisná príručka

⚠ VÝSTRAHA: Pred servisným úkonom v počítači si prečítajte bezpečnostné pokyny dodané s počítačom. Ďalšie informácie o správnej bezpečnostnej praxi nájdete na domovskej stránke Regulatory compliance (Súlad so smernicami) portálu www.dell.com na adrese: www.dell.com/regulatory_compliance.



Demontáž prístupového panela

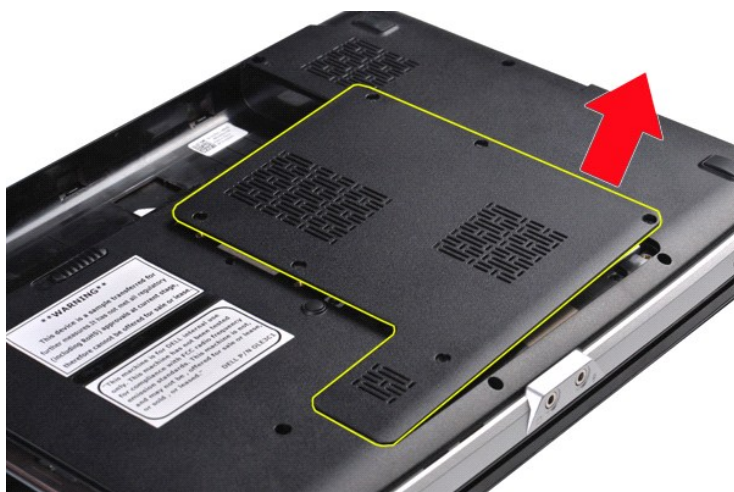
1. Postupujte podľa pokynov uvedených v časti [Pred servisným úkonom v počítači](#).
2. Vyberte z počítača [batériu](#).



3. Odskrutkujte šesť skrutiek, ktorými je prístupový panel pripevnený k počítaču.



4. Demontujte z počítača prístupový panel.



Spätná montáž prístupového panela

Vykonaním vyššie uvedených krokov v opačnom poradí namontujte späť prístupový panel.

[Späť na obsah](#)

[Späť na obsah](#)

Batéria

Dell™ Vostro™ 1014/1015 Servisná príručka

⚠ VÝSTRAHA: Pred servisným úkonom v počítači si prečítajte bezpečnostné pokyny dodané s počítačom. Ďalšie informácie o správnej bezpečnostnej praxi nájdete na domovskej stránke Regulatory compliance (Súlad so smernicami) portálu www.dell.com na adrese: www.dell.com/regulatory_compliance.



Vybratie batérie

1. Postupujte podľa pokynov uvedených v časti [Pred servisným úkonom v počítači](#).



2. Obráťte počítač spodnou stranou nahor a otočte ho zadnou stranou k sebe.
3. Posuňte západku na uvoľnenie batérie do odomknutej polohy.



4. Vyberte batériu z počítača.



Vloženie batérie

Vykonaním vyššie uvedených krokov v opačnom poradí vložte späť batériu.

[Späť na obsah](#)

[Späť na obsah](#)

Interná karta s bezdrôtovou technológiou Bluetooth®

Dell™ Vostro™ 1014/1015 Servisná príručka

⚠ VÝSTRAHA: Pred servisným úkonom v počítači si prečítajte bezpečnostné pokyny dodané s počítačom. Ďalšie informácie o správnej bezpečnostnej praxi nájdete na domovskej stránke Regulatory compliance (Súlad so smernicami) portálu www.dell.com na adrese: www.dell.com/regulatory_compliance.

Demontáž bezdrôtovej karty Bluetooth



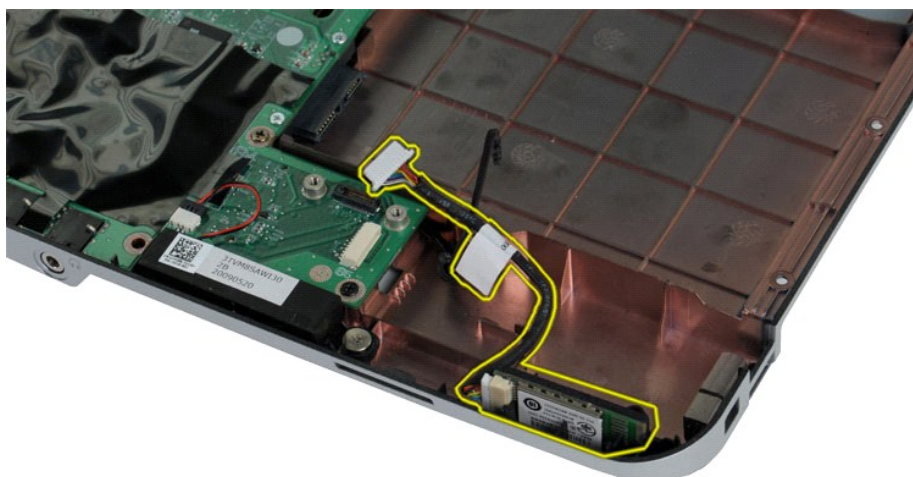
1. Postupujte podľa pokynov uvedených v časti [Pred servisným úkonom v počítači](#).
2. Vyberte [batériu](#).
3. Demontujte [prístupový panel](#).
4. Demontujte [pevný disk](#).
5. Demontujte kartu [WLAN](#).
6. Demontujte [kryt panelu s kontrolnými prvkami](#).
7. Demontujte [klávesnicu](#).
8. Demontujte [zostavu displeja](#).
9. Demontujte [opierku dlani](#).
10. Demontujte [dosku I/O](#).



11. Odpojte kábel karty Bluetooth od konektora na systémovej doske.



12. Uvoľnite kábel karty Bluetooth z vodiacej drážky a nadvihnutím vyberte kartu Bluetooth z počítača.



Spätná montáž karty Bluetooth

Vykonaním vyššie uvedených krokov v opačnom poradí namontujte späť kartu Bluetooth.

[Späť na obsah](#)

[Späť na obsah](#)

Gombíková batéria

Dell™ Vostro™ 1014/1015 Servisná príručka

⚠ VÝSTRAHA: Pred servisným úkonom v počítači si prečítajte bezpečnostné pokyny dodané s počítačom. Ďalšie informácie o správnej bezpečnostnej praxi nájdete na domovskej stránke Regulatory compliance (Súlad so smernicami) portálu www.dell.com na adrese: www.dell.com/regulatory_compliance.

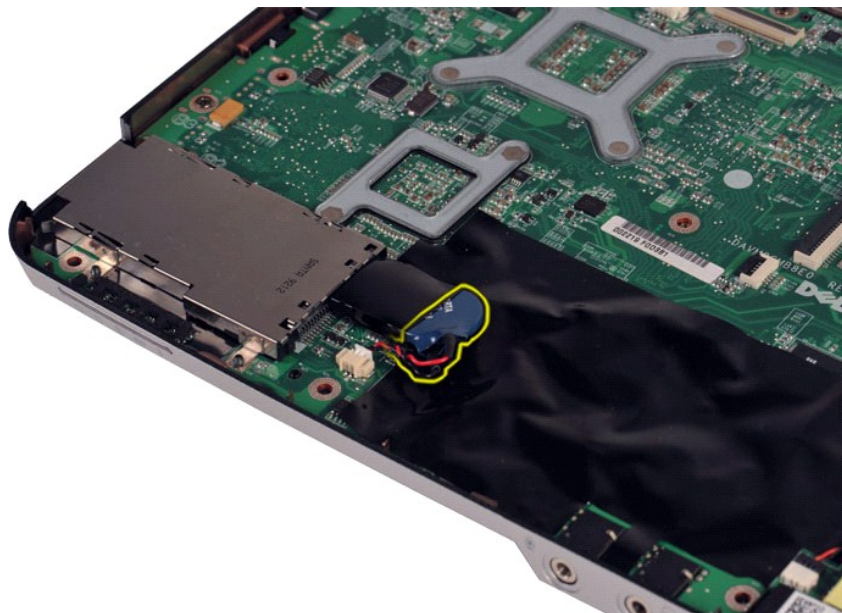
Demontáž gombíkovej batérie



1. Postupujte podľa pokynov uvedených v časti [Pred servisným úkonom v počítači](#).
2. Vyberte [batériu](#).
3. Vyberte [prístupový panel](#).
4. Demontujte [pevný disk](#).
5. Demontujte kartu [WLAN](#).
6. Demontujte [kryt panelu s kontrolnými prvkami](#).
7. Demontujte [klávesnicu](#).
8. Demontujte [zostavu displeja](#).
9. Demontujte [opierku dlani](#).



10. Vytlačením vyberte gombíkovú batériu z plastového puzdra.



11. Odpojte kábel gombíkovej batérie od konektora na systémovej doske, potom nadvihnutím vyberte gombíkovú batériu z počítača.



Spätná montáž gombíkovej batérie

Vykonaním vyššie uvedených krokov v opačnom poradí namontujte späť gombíkovú batériu.

[Späť na obsah](#)

[Späť na obsah](#)

Kryt panelu s kontrolným prvkami

Dell™ Vostro™ 1014/1015 Servisná príručka

⚠ VÝSTRAHA: Pred servisným úkonom v počítači si prečítajte bezpečnostné pokyny dodané s počítačom. Ďalšie informácie o správnej bezpečnostnej praxi nájdete na domovskej stránke Regulatory compliance (Súlad so smernicami) portálu www.dell.com na adrese: www.dell.com/regulatory_compliance.

• [Vostro 1014](#)

• [Vostro 1015](#)

Vostro 1014



Demontáž krytu panelu s kontrolným prvkami

1. Postupujte podľa pokynov uvedených v časti [Pred servisným úkonom v počítači](#).
2. Vyberte [batériu](#).



3. Odskrutkujte tri skrutky krytu panelu s kontrolnými prvkami v spodnej časti počítača.



4. Vsunutím plastového páčidla uvoľníte štyri úchytky krytu panelu s kontrolnými prvkami nachádzajúce sa vo vnútri šachty pre batériu.



5. Prevráťte počítač a otvorte displej.
6. Vyberte kryt panelu s kontrolnými prvkami z počítača.



Spätná montáž krytu panelu s kontrolným prvkami

Vykonaním vyššie uvedených krokov v opačnom poradí namontujte späť kryt panelu s kontrolnými prvkami.

Vostro 1015



Demontáž krytu panelu s kontrolným prvkami

1. Postupujte podľa pokynov uvedených v časti [Pred servisným úkonom v počítači](#).
2. Vyberte [bateriu](#).



3. Odskrutkujte osem skrutiek krytu panelu s kontrolnými prvkami v spodnej časti počítača.



4. Prevráťte počítač a otvorte displej.
5. Vyberte kryt panelu s kontrolnými prvkami z počítača.



Spätná montáž krytu panelu s kontrolným prvkom

Vykonáním vyššie uvedených krokov v opačnom poradí namontujte späť kryt panelu s kontrolnými prvkami.

[Späť na obsah](#)

[Späť na obsah](#)

Ventilátor procesora

Dell™ Vostro™ 1014/1015 Servisná príručka

⚠ VÝSTRAHA: Pred servisným úkonom v počítači si prečítajte bezpečnostné pokyny dodané s počítačom. Ďalšie informácie o správnej bezpečnostnej praxi nájdete na domovskej stránke Regulatory compliance (Súlad so smernicami) portálu www.dell.com na adrese: www.dell.com/regulatory_compliance.

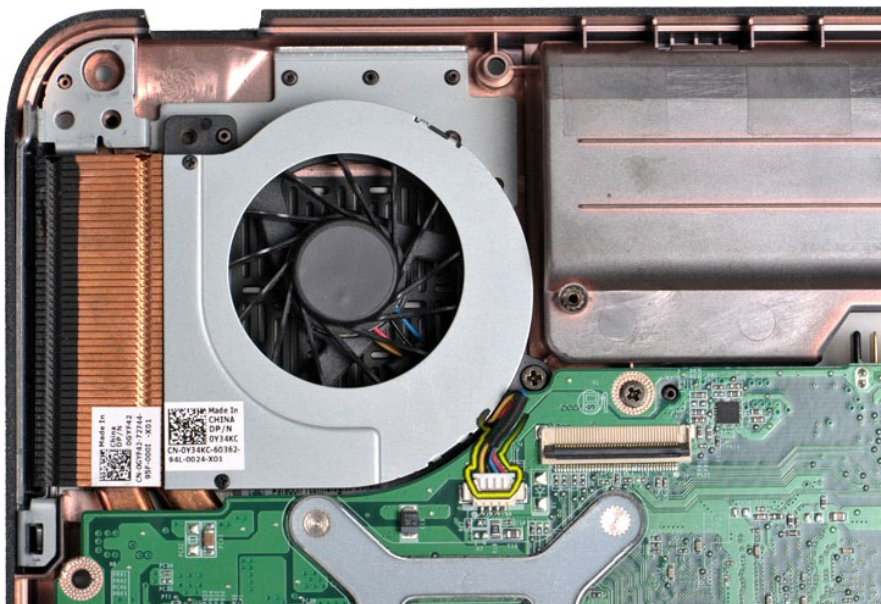
Demontáž ventilátora procesora



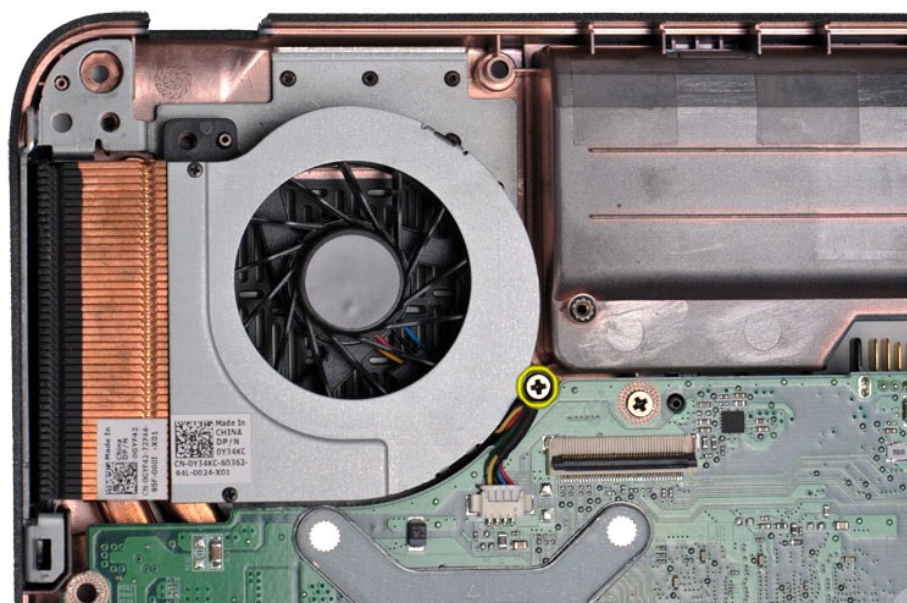
1. Postupujte podľa pokynov uvedených v časti [Pred servisným úkonom v počítači](#).
2. Vyberte [batériu](#).
3. Vyberte [prístupový panel](#).
4. Demontujte [pevný disk](#).
5. Demontujte kartu [WLAN](#).
6. Demontujte [kryt panelu s kontrolnými prvkami](#).
7. Demontujte [klávesnicu](#).
8. Demontujte [zostavu displeja](#).
9. Demontujte [opierku dlani](#).



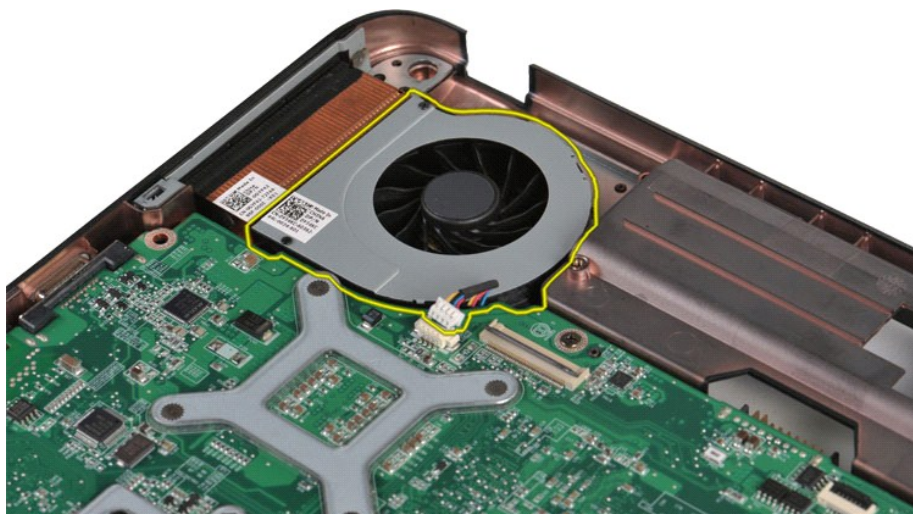
10. Odpojte kábel ventilátora procesora od konektora na systémovej doske.



11. Odsrutkujte skrutku, ktorou je pripevnený ventilátor procesora k počítaču.



12. Nadvihnutím vyberte ventilátor procesora z počítača.



Spätná montáž ventilátora procesora

Vykonaním vyššie uvedených krokov v opačnom poradí namontujte späť ventilátor procesora.

[Späť na obsah](#)

[Späť na obsah](#)

Rozširujúca karta ExpressCard

Dell™ Vostro™ 1014/1015 Servisná príručka

⚠ VÝSTRAHA: Pred servisným úkonom v počítači si prečítajte bezpečnostné pokyny dodané s počítačom. Ďalšie informácie o správnej bezpečnostnej praxi nájdete na adrese www.dell.com/regulatory_compliance.



Odpojenie rozširujúcej karty ExpressCard

1. Postupujte podľa pokynov uvedených v časti [Pred servisným úkonom v počítači](#).



2. Zatláčením uvoľníte rozširujúcu kartu ExpressCard nachádzajúcu sa v šachte počítača.



3. Vytiahnite rozširujúcu kartu ExpressCard z počítača.



Spätne pripojenie rozširujúcej karty ExpressCard

Rozširujúcu kartu ExpressCard znova pripojte k počítaču vykonaním vyššie uvedených krokov v opačnom poradí.

[Späť na obsah](#)

[Späť na obsah](#)

Pevný disk

Dell™ Vostro™ 1014/1015 Servisná príručka

⚠ VÝSTRAHA: Pred servisným úkonom v počítači si prečítajte bezpečnostné pokyny dodané s počítačom. Ďalšie informácie o správnej bezpečnostnej praxi nájdete na domovskej stránke Regulatory compliance (Súlad so smernicami) portálu www.dell.com na adrese: www.dell.com/regulatory_compliance.

- [Demontáž zostavy pevného disku](#)
- [Spätná montáž zostavy pevného disku](#)
- [Demontáž držiaka pevného disku](#)
- [Spätná montáž držiaka pevného disku](#)
- [Demontáž prenosového konektora pevného disku](#)
- [Spätná montáž prenosového konektora pevného disku](#)

Demontáž zostavy pevného disku



1. Postupujte podľa pokynov uvedených v časti [Pred servisným úkonom v počítači](#).
2. Vyberte [batériu](#).
3. Vyberte [prístupový panel](#).



4. Odskrutkujte štyri skrutky, ktorými je zostava pevného disku pripevnená k počítaču.



5. Potiahnutím plastového dielu konektora smerom k pevnému disku uvoľníte premostovací konektor pevného disku z konektora na systémovej doske.
6. Nadvihnutím vyberte pevný disk z počítača.



Spätná montáž zostavy pevného disku

Vykonaním vyššie uvedených krokov v opačnom poradí namontujte späť zostavu pevného disku do počítača.

Demontáž držiaka pevného disku



1. Postupujte podľa pokynov uvedených v časti [Pred servisným úkonom v počítači](#).
2. Vyberte [batériu](#).
3. Vyberte [prístupový panel](#).
4. Demontujte [pevný disk](#).



5. Odsrutkujte štyri skrutky, po dve na každej strane držiaka, ktorými je pripevnený pevný disk k držiaku pevného disku.



6. Nadvihnutím oddeľte držiak od pevného disku.



Spätná montáž držiaka pevného disku

Vykonaním vyššie uvedených krokov v opačnom poradí namontujte pevný disk späť do držiaka pevného disku.

Demontáž premostovacieho konektora pevného disku



1. Postupujte podľa pokynov uvedených v časti [Pred servisným úkonom v počítači](#).
2. Vyberte [batériu](#).
3. Vyberte [prístupový panel](#).
4. Demontujte [pevný disk](#).



5. Jemným trhnutím odpojte premostovací konektor od pevného disku.



Spätná montáž premostovacieho konektora pevného disku

Vykonaním vyššie uvedených krokov v opačnom poradí namontujte späť premostovací konektor pevného disku.

[Späť na obsah](#)

[Späť na obsah](#)

Chladič

Dell™ Vostro™ 1014/1015 Servisná príručka

⚠ VÝSTRAHA: Pred servisným úkonom v počítači si prečítajte bezpečnostné pokyny dodané s počítačom. Ďalšie informácie o správnej bezpečnostnej praxi nájdete na domovskej stránke Regulatory compliance (Súlad so smernicami) portálu www.dell.com na adrese: www.dell.com/regulatory_compliance.

Demontáž chladiča



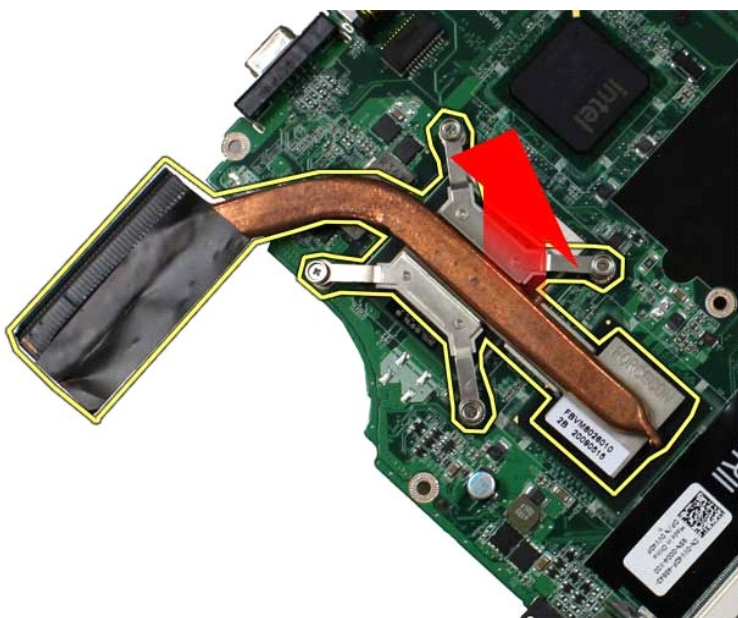
1. Postupujte podľa pokynov uvedených v časti [Pred servisným úkonom v počítači](#).
2. Odpojte rozširujúcu kartu [ExpressCard](#) (ak je v počítači).
3. Vyberte [pomôčovú kartu](#) (ak je v počítači).
4. Vyberte [batériu](#).
5. Vyberte [prístupový panel](#).
6. Demontujte [pevný disk](#).
7. Demontujte [pamäťové moduly](#).
8. Demontujte kartu [WLAN](#).
9. Demontujte [kryt panelu s kontrolnými prvkami](#).
10. Demontujte [klávesnicu](#).
11. Demontujte [zostavu displeja](#).
12. Demontujte [opierku dlani](#).
13. Demontujte [ventilátor procesora](#).
14. Demontujte [dosku I/O](#).
15. Demontujte [kartu bezdrôtovou technológiou Bluetooth](#).
16. Demontujte [systémovú dosku](#) a položte systémovú dosku na čistú a suchú plochu.



17. Použitím vyznačenej postupnosti krokov na nižšie uvedenom obrázku uvoľníte štyri skrutky, ktorými je pripevnený chladič k systémovej doske.



18. Demontujte chladič zo systémovej dosky.



Spätná montáž chladiča

Vykonaním vyššie uvedených krokov v opačnom poradí namontujte späť chladič.

[Späť na obsah](#)

[Späť na obsah](#)

Doska I/O

Dell™ Vostro™ 1014/1015 Servisná príručka

⚠ VÝSTRAHA: Pred servisným úkonom v počítači si prečítajte bezpečnostné pokyny dodané s počítačom. Ďalšie informácie o správnej bezpečnostnej praxi nájdete na domovskej stránke Regulatory compliance (Súlad so smernicami) portálu www.dell.com na adrese: www.dell.com/regulatory_compliance.

Demontáž dosky I/O



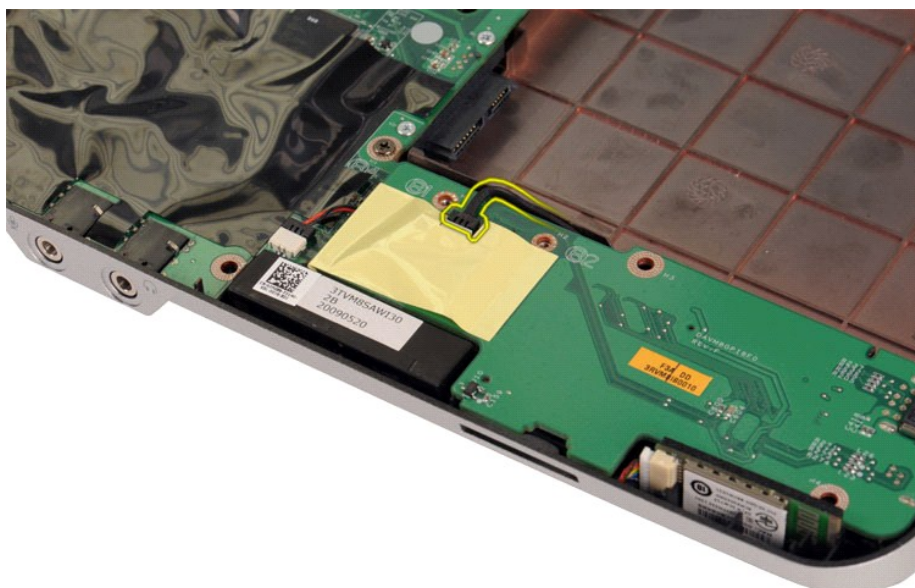
1. Postupujte podľa pokynov uvedených v časti [Pred servisným úkonom v počítači](#).
2. Vyberte [batériu](#).
3. Vyberte [prístupový panel](#).
4. Demontujte [pevný disk](#).
5. Demontujte kartu [Wi-Fi](#).
6. Demontujte [kryt panelu s kontrolnými prvkami](#).
7. Demontujte [klávesnicu](#).
8. Demontujte [zostavu displeja](#).
9. Demontujte [opierku dlani](#).



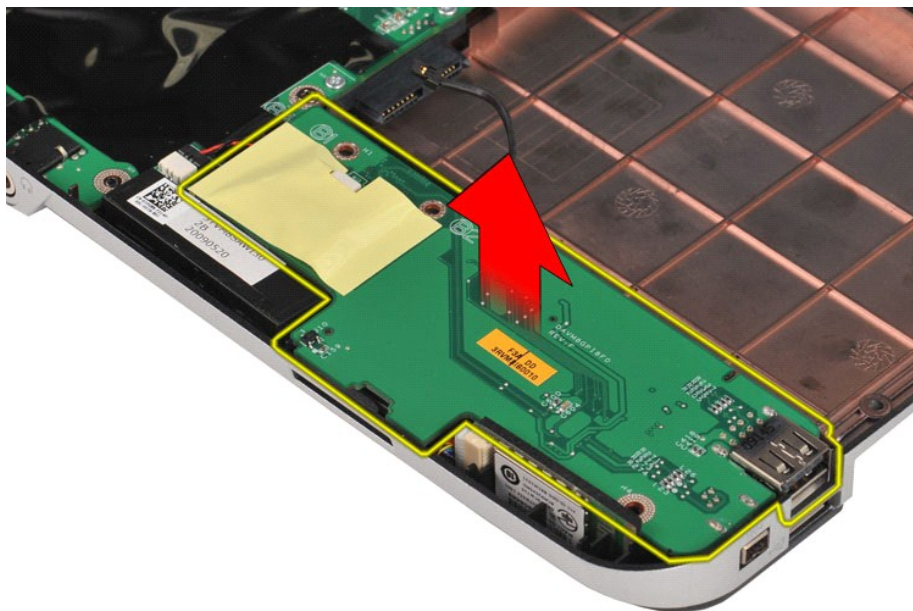
10. Odskrutkujte dve skrutky, ktorými je doska I/O pripevnená k rámu počítača.



11. Odpojte kábel modemu od konektora na dosce I/O.



12. Nadvihnutím vyberte dosku I/O z počítača.



Spätná montáž dosky I/O

Vykonaním vyššie uvedených krokov v opačnom poradí namontujte späť dosku I/O.

[Späť na obsah](#)

[Späť na obsah](#)

Klávesnica

Dell™ Vostro™ 1014/1015 Servisná príručka

⚠ VÝSTRAHA Pred servisným úkonom v počítači si prečítajte bezpečnostné pokyny dodané s počítačom. Ďalšie informácie o správnej bezpečnostnej praxi nájdete na domovskej stránke Regulatory compliance (Súlad so smernicami) portálu www.dell.com na adrese: www.dell.com/regulatory_compliance.

Demontáž klávesnice




1. Postupujte podľa pokynov uvedených v časti [Pred servisným úkonom v počítači](#).
2. Vyberte [batériu](#).
3. Demontujte [kryt panelu s kontrolnými prvkami](#).



4. Odskrutkujte dve skrutky, ktorými je klávesnica pripevnená k počítaču.

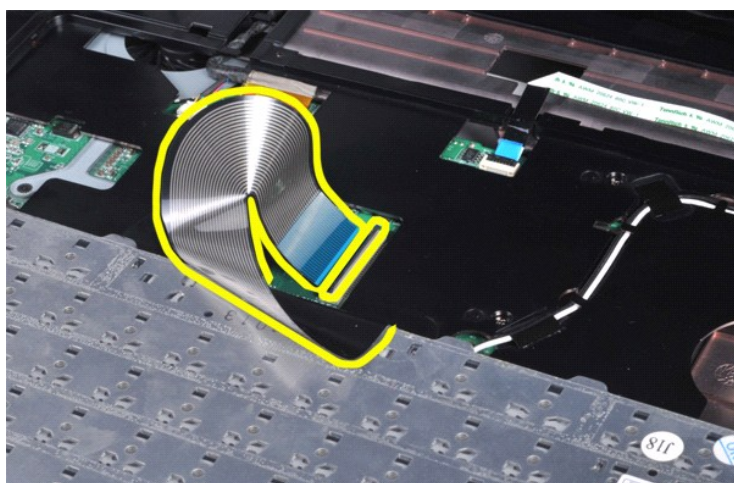


5. Klávesnicu preklopte a položte ju na opierku dlaní.

 **POZNÁMKA:** Opatrne zdvihnite klávesnicu a dbajte na to, aby ste neťahali za kábel klávesnice.



6. Otočením upevňovacej svorky dátového kábla klávesnice uvoľníte kábel klávesnice z konektora na systémovej doske.



7. Demontujte klávesnicu z počítača.



Spätná montáž klávesnice

Vykonáním vyššie uvedených krokov v opačnom poradí namontujte späť klávesnicu.

[Späť na obsah](#)

[Späť na obsah](#)

Displej

Dell™ Vostro™ 1014/1015 Servisná príručka

⚠ VÝSTRAHA: Pred servisným úkonom v počítači si prečítajte bezpečnostné pokyny dodané s počítačom. Ďalšie informácie o správnej bezpečnostnej praxi nájdete na domovskej stránke Regulatory compliance (Súlad so smernicami) portálu www.dell.com na adrese: www.dell.com/regulatory_compliance.

- [Demontáž zostavy displeja](#)
- [Spätná montáž zostavy displeja](#)
- [Demontáž rámu displeja](#)
- [Spätná montáž rámu displeja](#)
- [Demontáž LED panelu displeja](#)
- [Spätná montáž LED panelu displeja](#)
- [Demontáž kamery z displeja](#)
- [Spätná montáž kamery na displej](#)
- [Demontáž kábla invertora displeja](#)
- [Spätná montáž kábla invertora displeja](#)

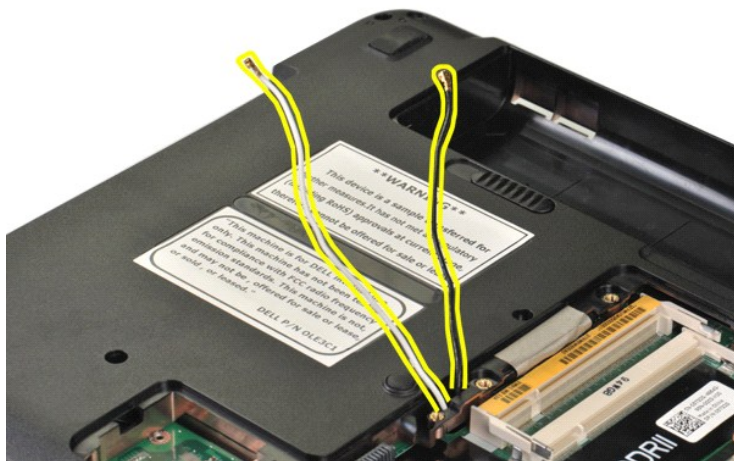
Demontáž zostavy displeja



1. Postupujte podľa pokynov uvedených v časti [Pred servisným úkonom v počítači](#).
2. Vyberte [batériu](#).
3. Vyberte [prístupový panel](#).
4. Demontujte [pevný disk](#).
5. Demontujte kartu [WLAN](#).
6. Demontujte [kryt panelu s kontrolnými prvkami](#).
7. Demontujte [klávesnicu](#).



8. Odpojte káble bezdrôtových rozhraní.



9. Odskrutkuje dve skrutky, ktorými je pripevnená zostava displeja k dolnej časti základne počítača.



10. Otočte počítač do normálnej polohy a otvorte displej.



11. Vytiahnite kábel bezdrôtového rozhrania z vodiacich príchytiek.



12. Otočením upevňovacej svorky kábla invertora displeja odpojte tento kábel.



13. Odskrutkujte dve skrutky, ktorými je pripevnená zostava displeja k hornej časti základne počítača.



14. Nadvihnutím vyberte zostavu displeja z počítača. Zabezpečte opatrné odpojenie všetkých káblov z počítača.



Spätná montáž zostavy displeja

Vykonaním vyššie uvedených krokov v opačnom poradí namontujte späť zostavu displeja.

Demontáž rámu displeja



1. Postupujte podľa pokynov uvedených v časti [Pred servisným úkonom v počítači](#).
2. Vyberte [batériu](#).
3. Vyberte [prístupový panel](#).
4. Demontujte [pevný disk](#).
5. Demontujte kartu [WLAN](#).
6. Demontujte [kryt panelu s kontrolnými prvkami](#).
7. Demontujte [klávesnicu](#).
8. Demontujte [zostavu displeja](#).



9. Použitím plastového páčidla vyberte šesť gumených krytiiek skrutiek zo zostavy displeja.



10. Odskrutkujte šesť skrutiek zo zostavy displeja.



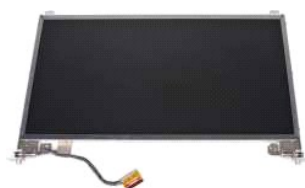
11. Demontujte rám displeja.



Spätná montáž rámu displeja

Vykonaním vyššie uvedených krokov v opačnom poradí namontujte späť zostavu displeja.

Demontáž LED panelu displeja



1. Postupujte podľa pokynov uvedených v časti [Pred servisným úkonom v počítači](#).
2. Vyberte [batériu](#).
3. Vyberte [prístupový panel](#).
4. Demontujte [pevný disk](#).
5. Demontujte kartu [WLAN](#).
6. Demontujte [kryt panelu s kontrolnými prvkami](#).
7. Demontujte [klávesnicu](#).

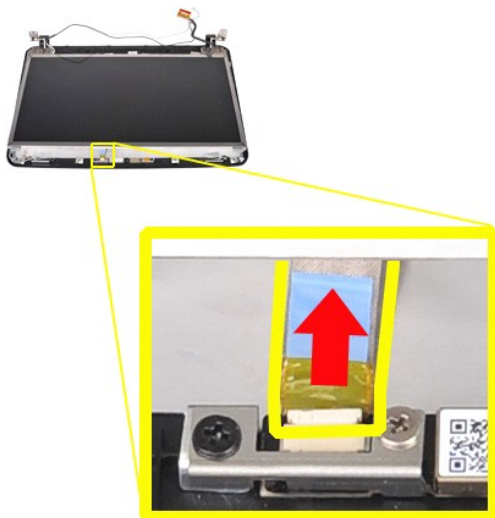
8. Demontujte [zostavu displeja](#).
9. Demontujte [rám displeja](#).



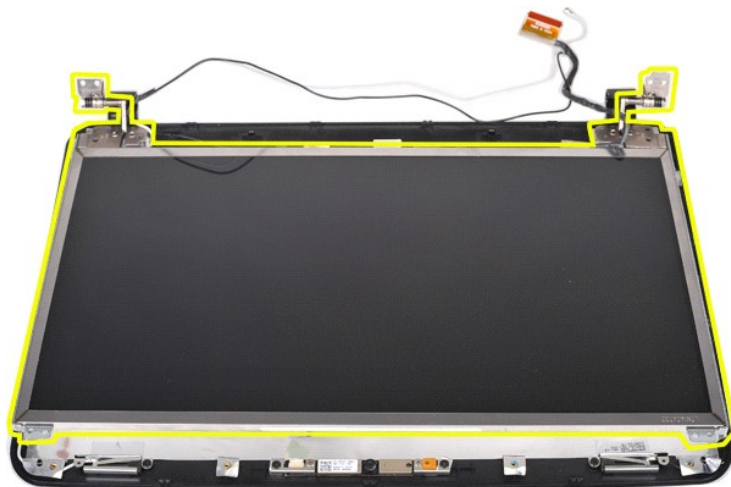
10. Odskrutkujte štyri skrutky, ktorými je panel displeja pripevnený k zostave displeja.



11. Odpojte kábel kamery na displeji.



12. Nadvihnutím vyberte LED panel displeja zo zostavy displeja.



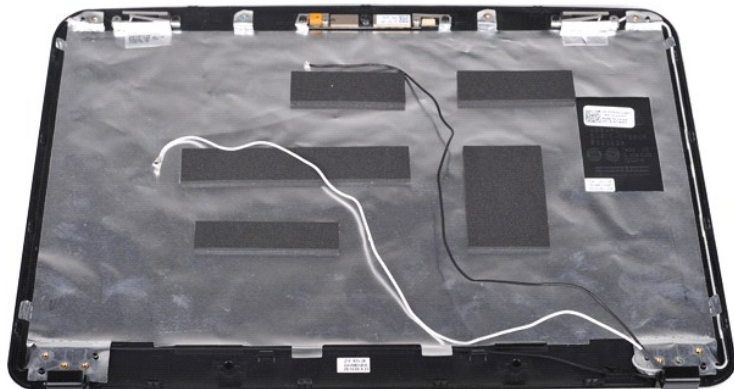
Spätná montáž LED panelu displeja

Vykonaním vyššie uvedených krokov v opačnom poradí namontujte späť LED panel displeja.

Demontáž kamery z displeja



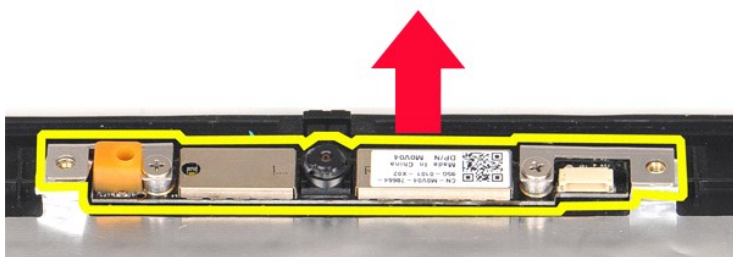
1. Postupujte podľa pokynov uvedených v časti [Pred servisným úkonom v počítači](#).
2. Vyberte [batériu](#).
3. Vyberte [prístupový panel](#).
4. Demontujte [pevný disk](#).
5. Demontujte kartu [WLAN](#).
6. Demontujte [kryt panelu s kontrolnými prvkami](#).
7. Demontujte [klávesnicu](#).
8. Demontujte [zostavu displeja](#).
9. Demontujte [rám displeja](#).
10. Demontujte [LED panel displeja](#).



11. Odskrutkujte dve skrutky, ktorými je kamera na displeji pripevnená k zostave displeja.



12. Nadvihnutím vyberte kameru na displeji zo zostavy displeja.



13. Odskrutkujte dve skrutky, ktorými je pripevnená kamera na displeji k držiaku.



Spätná montáž kamery na displej

Vykonaním vyššie uvedených krokov v opačnom poradí namontujte späť kameru na držiak a potom s držiakom na zostavu displeja.

Demontáž kábla invertora displeja



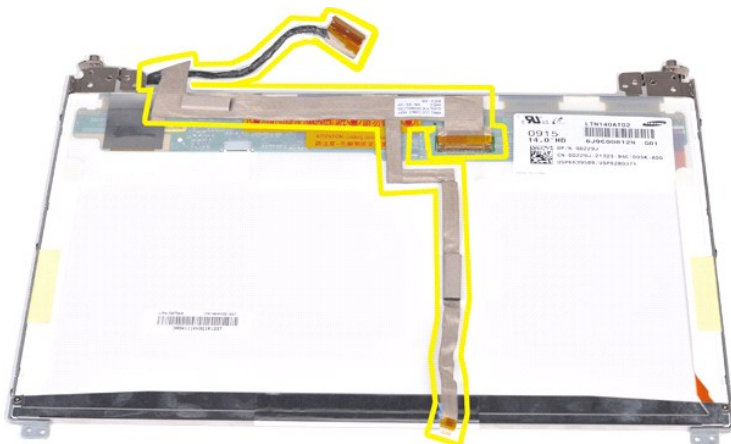
1. Postupujte podľa pokynov uvedených v časti [Pred servisným úkonom v počítači](#).
2. Vyberte [batériu](#).
3. Vyberte [prístupový panel](#).
4. Demontujte [pevný disk](#).
5. Demontujte kartu [WLAN](#).
6. Demontujte [kryt panelu s kontrolnými prvkami](#).
7. Demontujte [klávesnicu](#).
8. Demontujte [zostavu displeja](#).
9. Demontujte [rám displeja](#).
10. Demontujte [LED panel displeja](#).



11. Odstrutkujte dve skrutky, ktorými je kamera na displeji pripevnená k zostave displeja.



12. Opatrne odpojte a vyberte kábel invertora displeja z LED panelu displeja.



Spätná montáž kábla invertora displeja

Vykonaním vyššie uvedených krokov v opačnom poradí namontujte späť kábel invertora displeja.

[Späť na obsah](#)

[Späť na obsah](#)

Systemová doska

Dell™ Vostro™ 1014/1015 Servisná príručka

⚠ VÝSTRAHA: Pred servisným úkonom v počítači si prečítajte bezpečnostné pokyny dodané s počítačom. Ďalšie informácie o správnej bezpečnostnej praxi nájdete na domovskej stránke Regulatory compliance (Súlad so smernicami) portálu www.dell.com na adrese: www.dell.com/regulatory_compliance.

• [Vostro 1014](#)

• [Vostro 1015](#)

Vostro 1014

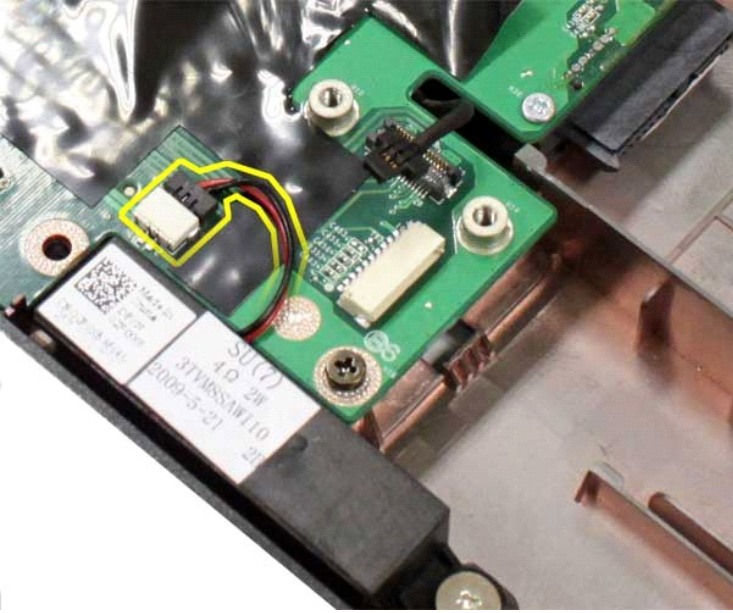
Demontáž systémovej dosky



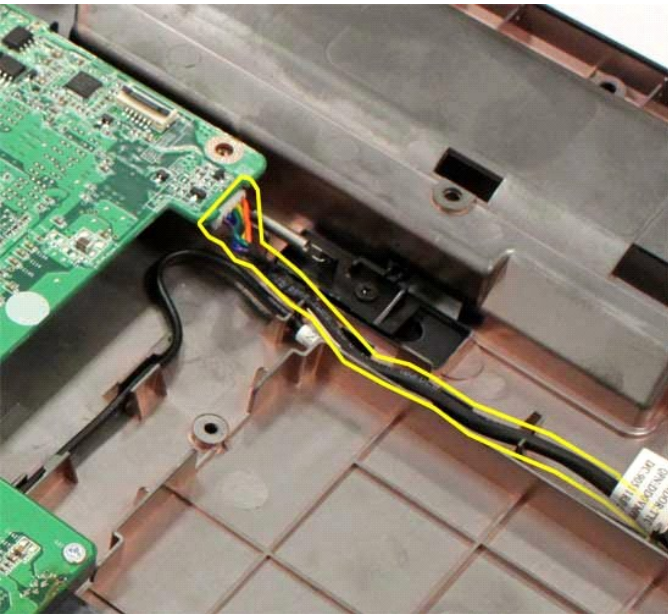
1. Postupujte podľa pokynov uvedených v časti [Pred servisným úkonom v počítači](#).
2. Odpojte rozširujúcu kartu [ExpressCard](#).
3. Vyberte [pamäťovú kartu](#).
4. Vyberte [batériu](#).
5. Vyberte [prístupový panel](#).
6. Demontujte [pevný disk](#).
7. Demontujte [pamäťové moduly](#).
8. Demontujte [kartu WLAN](#).
9. Demontujte [kryt panelu s kontrolnými prvkami](#).
10. Demontujte [klávesnicu](#).
11. Demontujte [zostavu displeja](#).
12. Demontujte [opierku dlani](#).
13. Demontujte [ventilátor procesora](#).
14. Demontujte [dosku I/O](#).
15. Demontujte [kartu s bezdrôtovou technológiou Bluetooth](#).



16. Odpojte káble reproduktorov od systémovej dosky.



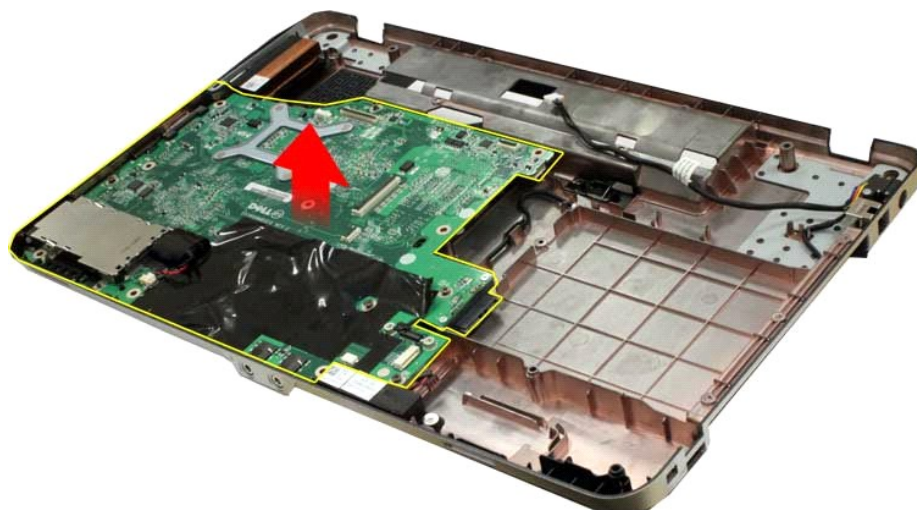
17. Odpojte napájací kábel od systémovej dosky.



18. Odskrutkujte päť skrutiek, ktorými je systémová doska pripevnená k rámu počítača.



19. Nadvihnite a vyberte systémovú dosku z rámu počítača.



Spätná montáž systémovej dosky

Vykonaním vyššie uvedených krokov v opačnom poradí namontujte späť systémovú dosku.

Vostro 1015



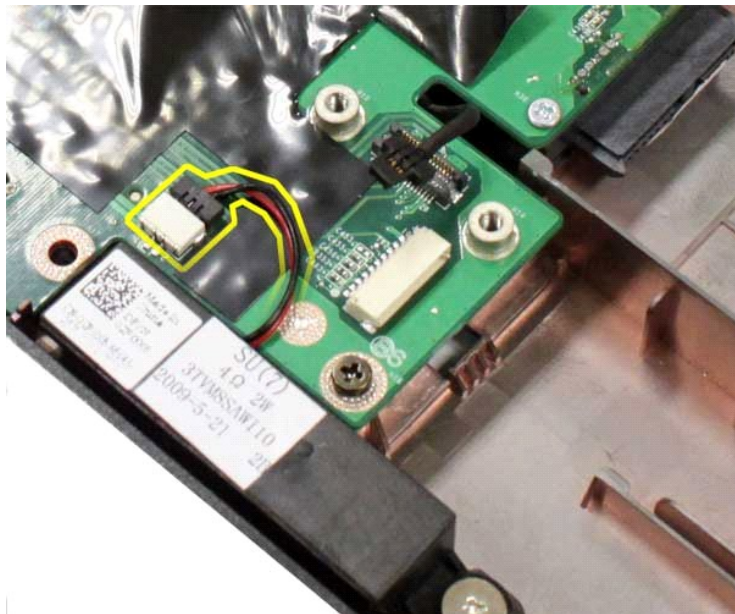
Demontáž systémovej dosky

1. Postupujte podľa pokynov uvedených v časti [Pred servisným úkonom v počítači](#).

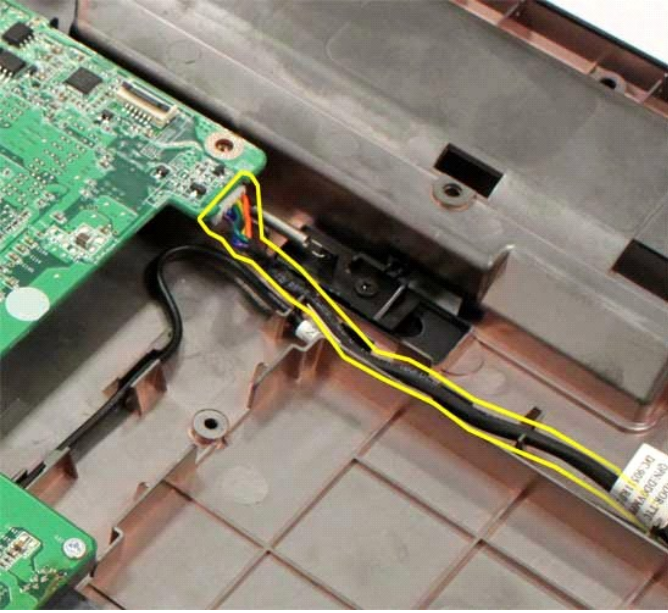
2. Odpojte rozšiřujúcu kartu [ExpressCard](#).
3. Vyberte [pamäťovú kartu](#).
4. Vyberte [batériu](#).
5. Vyberte [prístupový panel](#).
6. Demontujte [pevný disk](#).
7. Demontujte [pamäťové moduly](#).
8. Demontujte kartu [WLAN](#).
9. Demontujte [kryt panelu s kontrolnými prvkami](#).
10. Demontujte [klávesnicu](#).
11. Demontujte [zostavu displeja](#).
12. Demontujte [opierku dlani](#).
13. Demontujte [ventilátor procesora](#).
14. Demontujte [dosku I/O](#).
15. Demontujte [kartu s bezdrôtovou technológiou Bluetooth](#).



16. Odpojte káble reproduktorov od systémovej dosky.



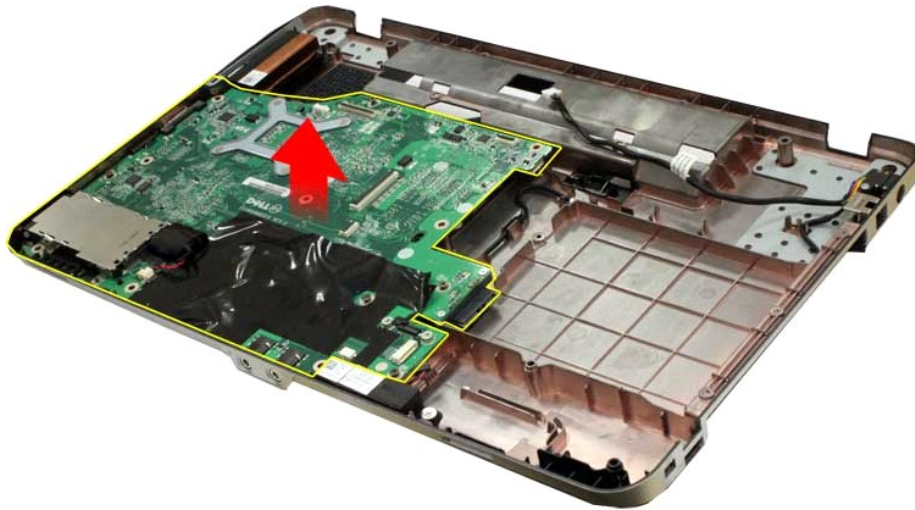
17. Odpojte napájací kábel od systémovej dosky.



18. Odskrutkujte šesť skrutiek, ktorými je systémová doska pripevnená k rámu počítača.



19. Nadvihnite a vyberte systémovú dosku z rámu počítača.



Spätná montáž systémovej dosky

Vykonaním vyššie uvedených krokov v opačnom poradí namontujte späť systémovú dosku.

[Späť na obsah](#)

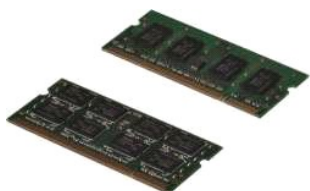
[Späť na obsah](#)

Pamäť

Dell™ Vostro™ 1014/1015 Servisná príručka

⚠ VÝSTRAHA: Pred servisným úkonom v počítači si prečítajte bezpečnostné pokyny dodané s počítačom. Ďalšie informácie o správnej bezpečnostnej praxi nájdete na domovskej stránke Regulatory compliance (Súlad so smernicami) portálu www.dell.com na adrese: www.dell.com/regulatory_compliance.

Demontáž pamäťových modulov



1. Postupujte podľa pokynov uvedených v časti [Pred servisným úkonom v počítači](#).
2. Vyberte [batériu](#).
3. Vyberte [prístupový panel](#).



4. Pomocou končekov prstov opatrne rozťahujte upevňovacie svorky na koncoch konektora prvého pamäťového modulu, kým pamäťový modul nevyskočí zo zaistenej polohy.



5. Vytiahnite prvý pamäťový modul z konektora a vyberte modul z počítača.



6. Opakovaním krokov 4 a 5 vyberte druhý pamäťový modul.

Spätná montáž pamäťového modulu

VAROVANIE: Pamäťové moduly vkladajte pod 45 stupňovým uhlom, aby nedošlo k poškodeniu konektora.

Uzemnite sa a nainštalujte pamäťový modul:

1. Zarovnajte drážku na konektore na hrane modulu s kolíkom v štrbine konektora.
2. Použitím sily zasunite modul do štrbiny pod 45-stupňovým uhlom a opačný koniec modulu tlačte nadol, kým nezacvakne na svoje miesto. Ak nepočujete zacvaknutie, modul vyberte a znova ho nainštalujte.
3. Vložte späť [prístupový panel](#).
4. Vložte späť [batériu](#).

[Späť na obsah](#)

[Späť na obsah](#)

Pamäťová karta

Dell™ Vostro™ 1014/1015 Servisná príručka

⚠ VÝSTRAHA: Pred servisným úkonom v počítači si prečítajte bezpečnostné pokyny dodané s počítačom. Ďalšie informácie o správnej bezpečnostnej praxi nájdete na domovskej stránke Regulatory compliance (Súlad so smernicami) portálu www.dell.com na adrese: www.dell.com/regulatory_compliance.



Vybratie pamäťovej karty

1. Postupujte podľa pokynov uvedených v časti [Pred servisným úkonom v počítači](#).



2. Zatláčením uvoľníte pamäťovú kartu zo štrbinového konektora pre pamäťovú kartu v počítači.



3. Vytiahnite pamäťovú kartu z počítača.



Vloženie pamätevej karty

Vykonaním vyššie uvedených krokov v opačnom poradí vložte pamäťovú kartu do počítača.

[Späť na obsah](#)

[Späť na obsah](#)

Optická jednotka

Dell™ Vostro™ 1014/1015 Servisná príručka

- ⚠ VÝSTRAHA:** Pred servisným úkonom v počítači si prečítajte bezpečnostné pokyny dodané s počítačom. Ďalšie informácie o správnej bezpečnostnej praxi nájdete na domovskej stránke Regulatory compliance (Súlad so smernicami) portálu www.dell.com na adrese: www.dell.com/regulatory_compliance.



Demontáž optickej jednotky

1. Postupujte podľa pokynov uvedených v časti [Pred servisným úkonom v počítači](#).
2. Vyberte [batériu](#).
3. Odskrutkujte skrutku, ktorou je pripevnená optická jednotka k počítaču.



4. Vyberte optickú jednotku z počítača.



Spätná montáž optickej jednotky

Vykonaním vyššie uvedených krokov v opačnom poradí namontujte späť optickú jednotku.

[Späť na obsah](#)

[Späť na obsah](#)

Opierka dlani

Dell™ Vostro™ 1014/1015 Servisná príručka

⚠ VÝSTRAHA: Pred servisným úkonom v počítači si prečítajte bezpečnostné pokyny dodané s počítačom. Ďalšie informácie o správnej bezpečnostnej praxi nájdete na domovskej stránke Regulatory compliance (Súlad so smernicami) portálu www.dell.com na adrese: www.dell.com/regulatory_compliance.

• [Vostro 1014](#)

• [Vostro 1015](#)

Vostro 1014



Demontáž opierky dlani

1. Postupujte podľa pokynov uvedených v časti [Pred servisným úkonom v počítači](#).
2. Vyberte [batériu](#).
3. Demontujte [optickú jednotku](#).
4. Vyberte [prístupový panel](#).
5. Demontujte [pevný disk](#).
6. Demontujte kartu [WLAN](#).
7. Demontujte [kryt panelu s kontrolnými prvkami](#).
8. Demontujte [klávesnicu](#).
9. Demontujte [zostavu displeja](#).



10. Na spodnej časti počítača odskrutkujte skrutky, ktorými je opierka dlani pripevnená k počítaču.



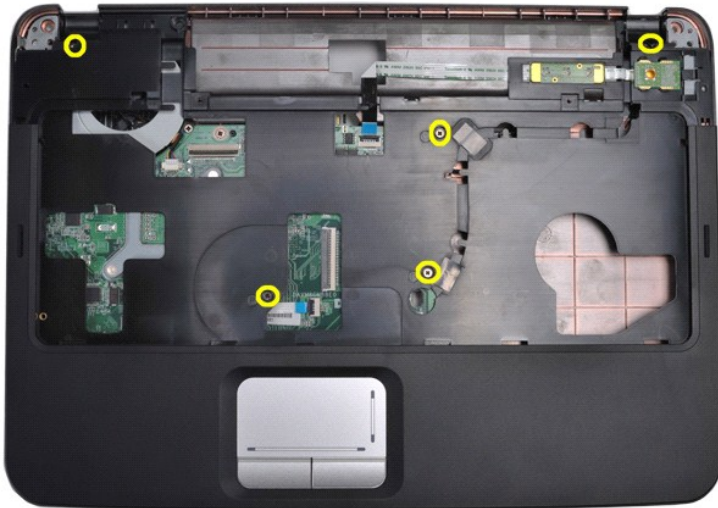
11. Odskrutkujte skrutky, ktorými je opierka dlani pripevnená k panelu médií.



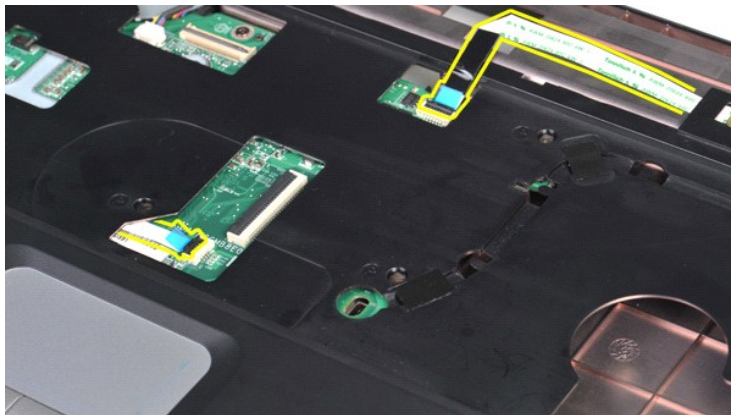
12. Prevráťte počítač.



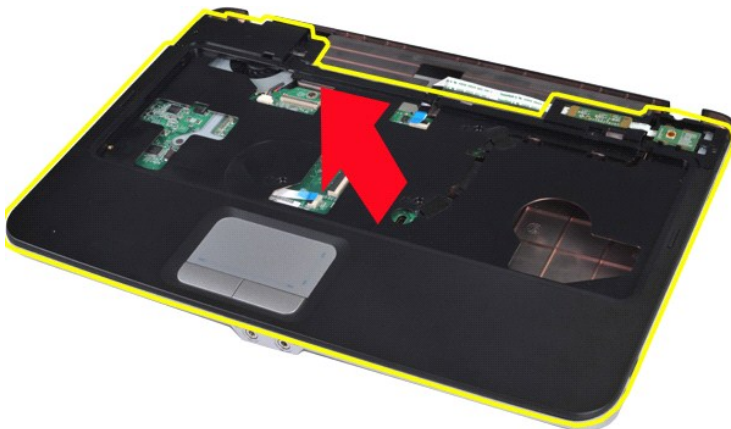
13. Odskrutkujte skrutky, ktorými je opierka dlani pripevnená k počítaču.



14. Odpojte kábel panelu s kontrolnými prvkami a kábel opierky dlaní od systémovej dosky.



15. Nadvihnutím vyberte opierku dlaní zo základne počítača.



Spätná montáž opierky dlaní

Vykonaním vyššie uvedených krokov v opačnom poradí namontujte späť opierku dlaní.

Vostro 1015



Demontáž opierky dlani

1. Postupujte podľa pokynov uvedených v časti [Pred servisným úkonom v počítači](#).
2. Vyberte [batériu](#).
3. Demontujte [optickú jednotku](#).
4. Vyberte [prístupový panel](#).
5. Demontujte [pevný disk](#).
6. Demontujte kartu [WLAN](#).
7. Demontujte [kryt panelu s kontrolnými prvkami](#).
8. Demontujte [klávesnicu](#).
9. Demontujte [zostavu displeja](#).



10. Na spodnej časti počítača odskrutkujte skrutky, ktorými je opierka dlani pripevnená k počítaču.



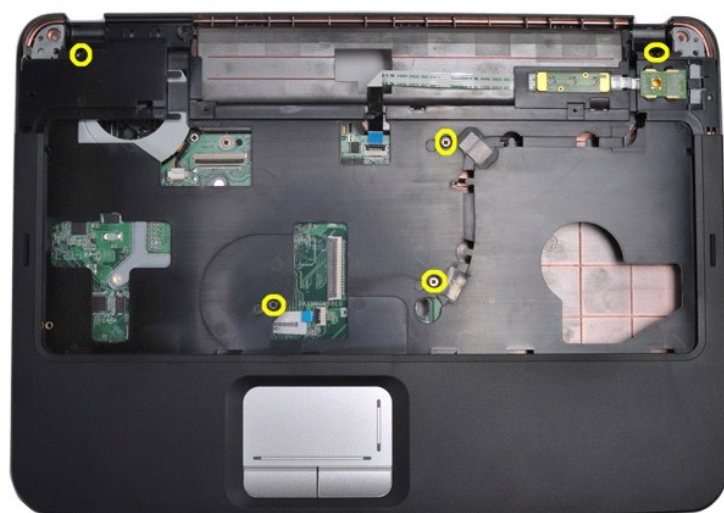
11. Odskrutkujte skrutky, ktorými je opierka dlaní pripevnená k panelu médií.



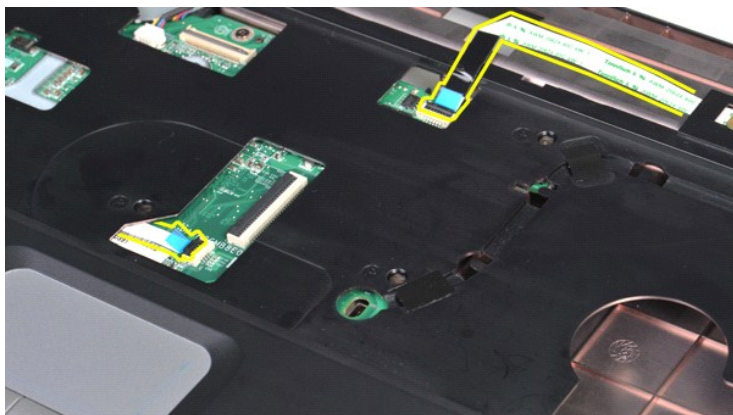
12. Prevráťte počítač.



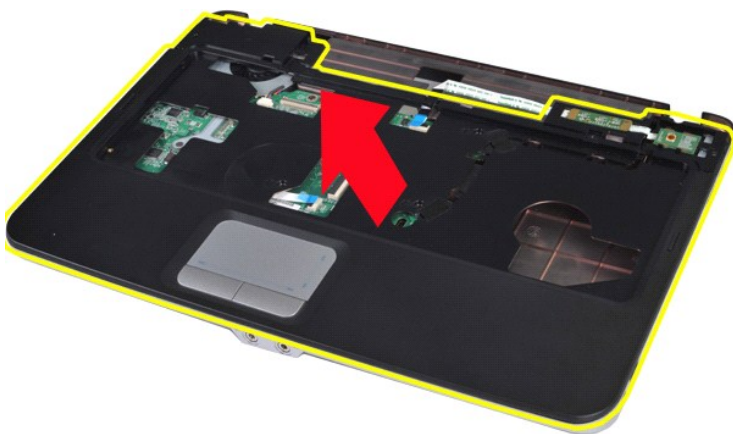
13. Odskrutkujte skrutky, ktorými je opierka dlaní pripevnená k počítaču.



14. Odpojte kábel panelu s kontrolnými prvkami a kábel opierky dlaní od systémovej dosky.



15. Nadvihnutím vyberte opierku dlaní zo základne počítača.



Spätná montáž opierky dlaní

Vykonaním vyššie uvedených krokov v opačnom poradí namontujte späť opierku dlaní.

[Späť na obsah](#)

[Späť na obsah](#)

Modul procesora

Dell™ Vostro™ 1014/1015 Servisná príručka

⚠ VÝSTRAHA: Pred servisným úkonom v počítači si prečítajte bezpečnostné pokyny dodané s počítačom. Ďalšie informácie o správnej bezpečnostnej praxi nájdete na domovskej stránke Regulatory compliance (Súlad so smernicami) portálu www.dell.com na adrese: www.dell.com/regulatory_compliance.

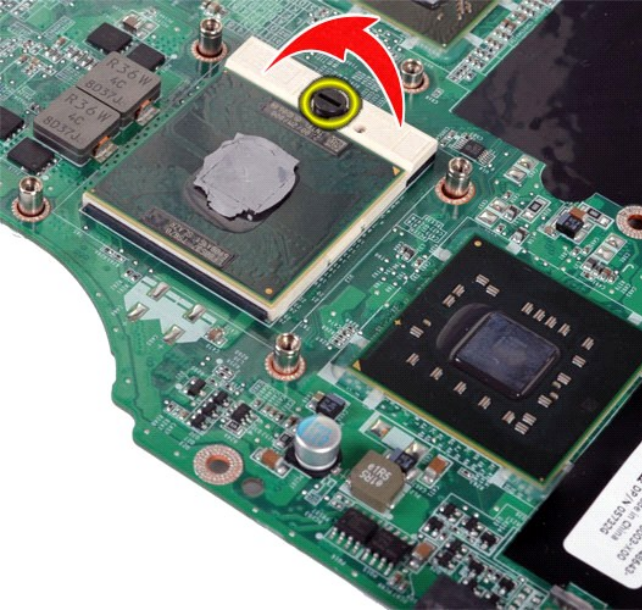
Demontáž modulu procesora



1. Postupujte podľa pokynov uvedených v časti [Pred servisným úkonom v počítači](#).
2. Vyberte kartu [ExpressCard](#).
3. Vyberte [pamäťovú kartu](#) (ak je vložená v počítači).
4. Vyberte [batériu](#).
5. Vyberte [prístupový panel](#).
6. Demontujte [pevný disk](#).
7. Demontujte [pamäťové moduly](#).
8. Demontujte kartu [WLAN](#).
9. Demontujte [kryt panelu s kontrolnými prvkami](#).
10. Demontujte [klávesnicu](#).
11. Demontujte [zostavu displeja](#).
12. Demontujte [opierku dlani](#).
13. Demontujte [ventilátor procesora](#).
14. Demontujte [dosku I/O](#).
15. Demontujte [kartu bezdrôtovou technológiou Bluetooth](#).
16. Demontujte [systémovú dosku](#).
17. Demontujte [chladič](#).
18. Rám počítača odložte nabok a položte systémovú dosku na čistú a suchú pracovnú plochu.



19. Pomocou malého plochého skrutkovača otáčajte skrutkou s excentrom na konektore ZIF proti smeru chodu hodinových ručičiek, kým nedosiahnete zarážku excentra.



20. Demontujte modul procesora zo systémovej dosky.



Spätná montáž modulu procesora

Vykonaním vyššie uvedených krokov v opačnom poradí namontujte späť modul procesora.

[Späť na obsah](#)

[Späť na obsah](#)

Reproduktor

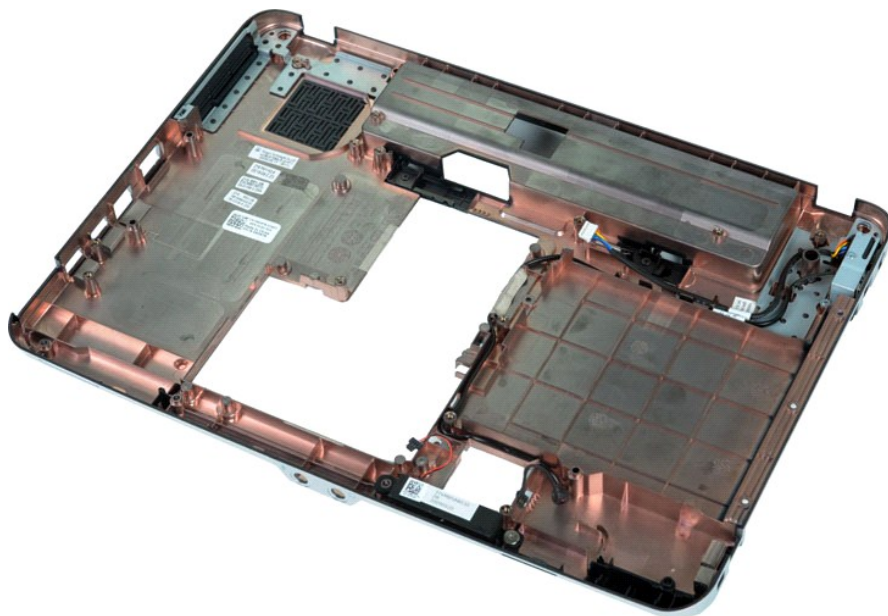
Dell™ Vostro™ 1014/1015 Servisná príručka

⚠ VÝSTRAHA: Pred servisným úkonom v počítači si prečítajte bezpečnostné pokyny dodané s počítačom. Ďalšie informácie o správnej bezpečnostnej praxi nájdete na domovskej stránke Regulatory compliance (Súlad so smernicami) portálu www.dell.com na adrese: www.dell.com/regulatory_compliance.

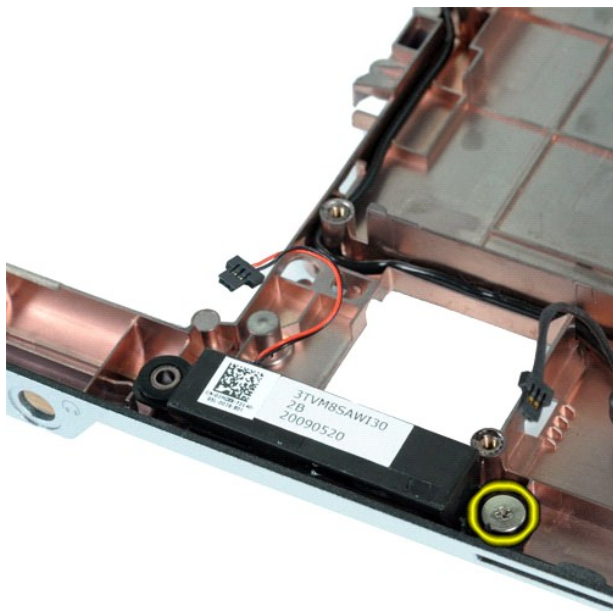
Demontáž reproduktora



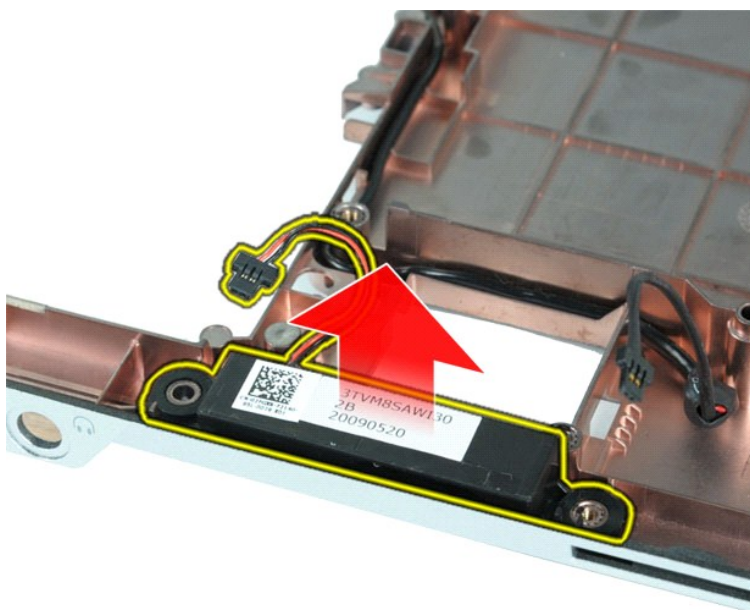
1. Postupujte podľa pokynov uvedených v časti [Pred servisným úkonom v počítači](#).
2. Odpojte rozširujúcu kartu [ExpressCard](#) (ak je v počítači).
3. Vyberte [pamäťovú kartu](#) (ak je v počítači).
4. Vyberte [batériu](#).
5. Vyberte [prístupový panel](#).
6. Demontujte [pevný disk](#).
7. Demontujte [pamäťové moduly](#).
8. Demontujte kartu [WLAN](#).
9. Demontujte [kryt panelu s kontrolnými prvkami](#).
10. Demontujte [klávesnicu](#).
11. Demontujte [zostavu displeja](#).
12. Demontujte [opierku dlani](#).
13. Demontujte [ventilátor procesora](#).
14. Demontujte [dosku I/O](#).
15. Demontujte [kartu bezdrôtovou technológiou Bluetooth](#).
16. Demontujte [systémovú dosku](#).



17. Odskrutkujte skrutku, ktorou je pripevnený reproduktor k rámu počítača.



18. Vyberte reproduktor z počítača.



Spätná montáž reproduktora

Vykonaním vyššie uvedených krokov v opačnom poradí namontujte späť reproduktor.

[Späť na obsah](#)

[Späť na obsah](#)

Karta WLAN (Wireless Local Area Network)

Dell™ Vostro™ 1014/1015 Servisná príručka

⚠ VÝSTRAHA: Pred servisným úkonom v počítači si prečítajte bezpečnostné pokyny dodané s počítačom. Ďalšie informácie o správnej bezpečnostnej praxi nájdete na domovskej stránke Regulatory compliance (Súlad so smernicami) portálu www.dell.com na adrese: www.dell.com/regulatory_compliance.

Demontáž karty WLAN



1. Postupujte podľa pokynov uvedených v časti [Pred servisným úkonom v počítači](#).
2. Vyberte [batériu](#).
3. Vyberte [prístupový panel](#).
4. Demontujte [pevný disk](#).



5. Odpojte anténne káble od karty WLAN.



6. Odskrutkujte skrutku, ktorou je pripevnená karta WLAN k počítaču.



7. Pod 45-stupňovým uhlom vysuňte kartu WLAN z konektora na systémovej doske.



Spätná montáž karty WLAN

Vykonaním vyššie uvedených krokov v opačnom poradí namontujte späť kartu WLAN.

[Späť na obsah](#)

[Späť na obsah](#)

Nastavenie systému

Dell™ Vostro™ 1014/1015 Servisná príručka

- [Boot Menu \(Ponuka zavádzania systému\)](#)
- [Navigation Keystrokes \(Navigačné klávesy\)](#)
- [Entering System Setup \(Vstup do nastavení systému\)](#)
- [System Setup Menu Options \(Možnosti ponuky nastavenia systému\)](#)

Boot Menu (Ponuka zavádzania systému)

Ponuka zavádzania systému vám umožní jednorázovo nastaviť postupnosť použitia zariadení pre zavedenie systému bez potreby vstúpiť do nastavenia systému.

- Zapnite alebo reštartujte počítač.
- Keď sa zobrazí logo DELL™, ihneď stlačte kláves <F12>. Zobrazia sa nasledujúce možnosti:

Internal hard drive (Interný pevný disk)
CD/DVD/CD-RW Drive (Jednotka CD/DVD/CD-RW)
Onboard NIC (Radič sieťového rozhrania na doske)
BIOS Setup (Nastavenie systému BIOS)
Diagnostics (Diagnostics)

3. Vyberte zariadenie, z ktorého chcete systém zaviesť a stlačte kláves <Enter>.

Počítač zavedie systém z vybraného zariadenia. Pri ďalšom opätovnom zavádzaní systému do počítača sa obnoví predchádzajúce poradie zariadení pre zavedenie systému.

Navigation Keystrokes (Navigačné klávesy)

Na navigáciu obrazovkami programu pre nastavenie systému používajte nasledujúce klávesy.

Navigation Keystrokes (Navigačné klávesy)	
Akcia	Kláves
Rozbalenie a zbalenie poľa	<Enter>, kláves šípka vľavo alebo vpravo, alebo +/-
Rozbalenie alebo zbalenie všetkých polí	< >
Ukončenie programu pre nastavenie systému BIOS	<Esc> – pokračovanie nastavovania, uloženie a ukončenie, zrušenie a ukončenie
Zmena nastavenia	Kláves šípka vľavo alebo vpravo
Výber poľa, ktoré chcete zmeniť	<Enter>
Zrušíť úpravy	<Esc>
Obnovenie predvolených nastavení	<Alt><F> alebo možnosť ponuky Load Defaults (Načítať predvolené nastavenia)


Vstup do nastavenia systému

Do nastavenia systému môžete vstúpiť jednou z nasledujúcich metód::

- Použitím ponuky pre zavedenie systému
- Stlačením klávesu <F2>

Boot Menu (Ponuka zavádzania systému)

- Zapnite alebo reštartujte počítač.
- Keď sa zobrazí logo DELL™, ihneď stlačte kláves <F12>.
- Na vstup do nastavenia systému zvýraznite voľbu System Setup a stlačte kláves <Enter>

 **POZNÁMKA:** Vykonaním zmien v ponuke pre zavedenie systému sa nezmení poradie zariadení pre zavedenie systému uložené v programe pre nastavenie systému.

<F2>

- Zapnite alebo reštartujte počítač.
- Keď sa zobrazí logo Dell, ihneď stlačte kláves <F2>.

Ak sa vám nepodarí vstúpiť do programu pre nastavenie systému stlačením klávesu <F2> pri zobrazení loga Dell, počkajte, kým sa zobrazí pracovná plocha operačného systému Windows. Potom reštartujte počítač a stlačte kláves <F2>, keď prvýkrát bliknú kontrolky na klávesnici.

System Setup Menu Options (Možnosti ponuky nastavenia systému)

Nasledujúce tabuľky popisujú možnosti ponuky nastavenia systému BIOS.

Súhrnné informácie

Voliteľná možnosť	Popis
System Information (Systémové informácie)	<p>V tejto časti je uvedený zoznam základných funkcií hardvéru počítača. V tejto časti nie sú žiadne konfigurovateľné položky.</p> <ul style="list-style-type: none"> 1 System Information (Systémové informácie) <ul style="list-style-type: none"> o BIOS Version (Verzia systému BIOS) o Service Tag (Servisná značka) o Asset Tag (Značka zariadenia) o Ownership Tag (Značka vlastníka) 1 Memory Information (Informácie o pamäti) <ul style="list-style-type: none"> o Memory Installed (Nainštalovaná pamäť) o Memory Available (Dostupná pamäť) o Memory Speed (Rýchlosť pamäte) o Memory Channel Mode (Režim pamäti) o Memory Technology (Technológia pamäte) o DIMM A Size (Veľkosť pamäte DIMM v pozícii A) o DIMM B Size (Veľkosť pamäte DIMM v pozícii B) 1 Processor Information (Informácie o procesore) <ul style="list-style-type: none"> o Processor Type (Typ procesora) o Core Count (Počet jadier) o Processor ID (ID procesora) o Current Clock Speed (Aktuálna taktovacia frekvencia) o Minimum Clock Speed (Minimálna taktovacia frekvencia) o Maximum Clock Speed (Maximálna taktovacia frekvencia) 1 Device Information (Informácie o zariadení) <ul style="list-style-type: none"> o Primary Hard Drive (Primárny pevný disk) o Fixed Bay Device (Zariadenie v šachte Fixed Bay) o Video Controller (Grafická karta) o Video BIOS Version (Verzia systému BIOS grafickej karty) o Video Memory (Veľkosť pamäte grafickej karty) o Panel Type (Typ displeja LCD) o Native Resolution (Pôvodné rozlíšenie) o Audio Controller (Radič zvuku) o Modem Controller (Radič modemu) o Wi-Fi Device (Zariadenie Wi-Fi) o Bluetooth® Device (Zariadenie Bluetooth®)
Battery Information (Informácie o batérii)	Udáva stav primárnej batérie. Udáva tiež typ sieťového adaptéra pripojeného k počítaču.
Boot Sequence (Postupnosť zariadení pre zavedenie systému)	<p>Počítač sa pokúsi zaviesť systém zo zariadenia podľa postupnosti uvedenej v tomto zozname:</p> <ul style="list-style-type: none"> 1 Diskette drive (Disketová mechanika) 1 USB Storage Device (Pamäťové zariadenie USB) 1 CD/DVD/CD-RW Drive (Jednotka CD/DVD/CD-RW) 1 Internal hard drive (IRRT) (Interný pevný disk, IRRT) 1 Cardbus NIC (Karta sieťového rozhrania Cardbus) 1 Onboard NIC (Radič sieťového rozhrania na doske) <p>Zoznam určuje poradie, v ktorom systém BIOS prehľadáva zariadenia a skúša najsť operačný systém pre zavedenie do počítača.</p> <p>Ak chcete zmeniť poradie zariadení pre zavedenie systému, vyberte zariadenie, ktorého pozíciu v zozname zariadení chcete zmeniť a klikaním na klávesy šípka nahor/nadol alebo PgUp/PgDn zmeňte pozíciu tohto zariadenia v poradí pre zavedenie systému.</p> <p>Ak chcete odstrániť zariadenia zo zoznamu zariadení pre zavedenie systému, zrušte začiarknutie políčok pri týchto zariadeniach.</p>
Date/Time (Dátum a čas)	Zobrazuje aktuálne nastavenia dátumu a času.

System Configuration (Konfigurácia systému)	
Voliteľná možnosť	Popis
POZNÁMKA:	Skupina parametrov konfigurácie systému obsahuje voliteľné možnosti a nastavenia týkajúce sa zariadení integrovaných do systému. (V závislosti od počítača a nainštalovaných zariadení sa položky uvedené v tejto časti môžu, ale nemusia zobrazíť.)
Integrated NIC (Integrovaný radič NIC)	<p>Povoľuje alebo zakazuje radič LAN na systémovej doske.</p> <p>Predvolené nastavenie: Enabled w/PXE (povolené w/PXE)</p>
SATA Operation (Fungovanie SATA)	<p>Táto voliteľná možnosť slúži na konfiguráciu prevádzkového režimu interného radiča SATA pevného disku. Možnosti nastavenia sú Disabled, ATA a AHCI (Zakázané, ATA a AHCI).</p> <p>Predvolené nastavenie: AHCI</p>
Miscellaneous Devices (Rôzne zariadenia)	<p>Nasledujúce zariadenia môžete povoliť alebo zakázať pomocou začiarkávacích políčok:</p> <ul style="list-style-type: none"> 1 Internal Modem (Interný modem) 1 Microphone (Mikrofón) 1 Camera (Kamera) 1 Media Card, PC Card and 1394 (čítačka pamäťových kariet Media Card, periférne rozhranie PC Card a radič 1394) 1 External USB Port (Externý port USB) 1 ExpressCard (rozširujúca karta ExpressCard) <p>Predvolené nastavenie: All enabled (Všetky povolené)</p>

Video (Displej)	
Voliteľná možnosť	Popis

LCD Brightness (Jas displeja LCD)	Táto voliteľná možnosť (zobrazená ako posuvník pre režim napájania On Battery (napájanie z batérie) a On Ac (napájanie zo siete) slúži na nastavenie jasú displeja, keď je vypnutý snímač okolitého osvetlenia.
-----------------------------------	---

Zabezpečenie	
Voliteľná možnosť	Popis
Admin Password (Heslo správcu)	<p>Toto pole vám umožní nastaviť, zmeniť alebo vymazať heslo správcu. Ak je nastavené, heslo správcu povoľuje niekoľko funkcií zabezpečenia:</p> <ul style="list-style-type: none"> 1 obmedzenie zmien nastavenia systému, 1 obmedzenie zavádzacích zariadení uvedených v zozname zariadení pre zavedenie systému <F12> na zariadenia povolené v poli Boot Sequence (postupnosť zariadení pre zavedenie systému), 1 zákaz zmien v značke vlastníka (ownership tag) a značke zariadenia (asset tag). 1 nahradenie systémového hesla heslom správcu, ak systém pri zapnutí vyzve na zadanie hesla. <p>Úspešná zmena tohto hesla sa prejaví okamžite.</p> <p>Ak heslo správcu vymažete, vymaže sa aj systémové heslo. Heslo správcu môžete tiež použiť na vymazanie hesla pre pevný disk. Preto nie je možné nastaviť heslo správcu, ak už je nastavené systémové heslo alebo heslo pre pevný disk. Heslo správcu sa musí nastaviť ako prvé, ak sa má používať spolu so systémovým heslom a heslom pre pevný disk.</p>
System Password (Systémové heslo)	Toto pole vám umožní nastaviť, zmeniť alebo vymazať systémové heslo.
Internal hard drive PW (Heslo pre interný pevný disk)	Pomocou tohto poľa môžete nastaviť, zmeniť alebo vymazať heslo pre systémový interný pevný disk. Úspešná zmena hesla sa uplatní okamžite a vyžaduje reštart systému. Heslo pevného disku putuje s pevným diskom, takže pevný disk je chránený dokonca aj vtedy, keď je nainštalovaný v inom systéme.
Vynechanie hesla	<p>Táto položka vám umožní obísť výzvy na zadanie systémového hesla a hesla pre vnútorný pevný disk počas reštartovania systému alebo pri obnovení z úsporného režimu. Možnosti nastavení sú Disabled (Zakázané vynechanie hesla), Reboot Bypass (Vynechanie hesla pri reštarte počítača), Resume Bypass (Vynechanie hesla pri obnovení z úsporného režimu) a Reboot & Resume Bypass (Vynechanie hesla pri reštarte počítača a pri obnovení z úsporného režimu).</p> <p>Systém vždy vyzve na zadanie nastaveného hesla systému a interného pevného disku, keď sa uvádza do prevádzky z vypnutého stavu (studené zavedenie).</p> <p>Predvolené nastavenia: Disabled (Zakázané vynechanie hesla)</p>
Zmena hesla	<p>Pomocou tejto voľby môžete určiť, či je povolené vykonať zmenu systémového hesla a hesla interného pevného disku, keď je nastavené heslo správcu. Na povolenie alebo zakázanie zmien použite začiarkávacie políčko.</p> <p>Predvolené nastavenie: Allow Non-Admin Password Changes (Povolíť zmenu hesiel, ktoré nie sú heslom správcu)</p>
Computrace®	<p>Toto pole umožňuje aktivovať alebo zakázať rozhranie modulu BIOS voliteľného softvéru Computrace. Možnosti nastavení sú Deactivate (Deaktivovať), Disable (Zakázať) a Activate (Aktivovať).</p> <p>Voliteľné možnosti Activate (Aktivovať) a Disable (Zakázať) trvalo aktivujú alebo zakážu túto funkciu a nebudú povolené žiadne ďalšie zmeny.</p>

Výkon	
Voliteľná možnosť	Popis
Multi Core Support (Podpora viacjadrových procesorov)	<p>Na povolenie/zakázanie podpory viacjadrových procesorov použite začiarkávacie políčko.</p> <p>Predvolené nastavenie: začiarknuté políčko Enabled Multi Core Support (Povolená podpora viacjadrových procesorov)</p>
hard drive Acoustic Mode (Režim prevádzky pevného disku z hľadiska hluku)	<p>Táto voliteľná možnosť umožňuje optimalizovať výkon pevného disku a hladinu hluku na základe vašich osobných preferencií. Možné nastavenia sú Bypass (Bez preferencie), Quiet (Tichý režim) a Performance (Vysoký výkon).</p> <p>Predvolené nastavenie: Bypass (Bez preferencie)</p>

Riadenie napájania	
Voliteľná možnosť	Popis
USB Wake Support (Podpora prebudenia prostredníctvom USB)	<p>Na povolenie/zakázanie možnosti zobudíť systém z pohotovostného režimu prostredníctvom USB zariadení použite začiarkávacie políčko.</p> <p>Táto funkcia je aktívna, len ak je pripojený sieťový adaptér. Ak počas pohotovostného režimu odpojíte sieťový adaptér, systém BIOS odpojí napájanie všetkých portov USB z dôvodu šetrenia batérie.</p>
Wake on LAN (Prebudíť cez LAN)	<p>Toto pole umožňuje uvedenie počítača do činnosti z vypnutého stavu prostredníctvom špeciálneho signálu siete LAN alebo zo stavu hibernácie prostredníctvom špeciálneho signálu z bezdrôtovej siete LAN. Prebúdzanie počítača z pohotovostného režimu nie je týmto nastavením ovplyvnené a je potrebné ho povoliť v operačnom systéme.</p> <ul style="list-style-type: none"> 1 Disabled (Zakázané) – uvedenie počítača do činnosti signálom na prebudenie zo siete LAN alebo bezdrôtovej siete LAN nie je povolené. 1 LAN Only (Len LAN) – Umožňuje uviesť počítač do činnosti prostredníctvom špeciálnych signálov siete LAN. <p>Predvolené nastavenia: Disabled (Zakázané)</p>

Správanie testu POST	
Voliteľná možnosť	Popis
Adapter Warnings (Varovania týkajúce sa adaptéra)	<p>Na povolenie/zakázanie výstražných správ systému BIOS pri niektorých typoch napájacích adaptérov použite začiarkávacie políčko. Systém BIOS zobrazí tieto správy, ak sa pokúsite použiť napájací adaptér s kapacitou nedostatočnou pre konfiguráciu vášho systému.</p> <p>Predvolené nastavenie: Enabled Povolené</p>
	Táto voliteľná možnosť vám umožňuje zvoliť jeden z dvoch postupov na povolenie číselnej klávesnice tvoriacej súčasť internej

Keypad (Embedded) (Klávesnica (vstavaná))	<p>klávesnice.</p> <ul style="list-style-type: none"> 1 Fn Key Only (Len kláves Fn) – Číselná klávesnica je aktívna, len ak stlačíte a podržíte kláves <Fn>. 1 By Num Lk (Pri rozsvietení LED Num Lk) – Klávesnica je aktívna, keď (1) svieti signálna LED Num Lock a (2) nie je pripojená externá klávesnica. Uvedomte si, že systém nemusí hneď zaznamenať odpojenie externej klávesnice. <p>V programe Setup (Nastavenie systému) sa nastavenie tohto poľa neprejaví – v programe Setup číselná klávesnica funguje len v režime Fn Key Only.</p> <p>Default setting: Fn Key Only (Len kláves Fn)</p>
Numlock LED (LED Numlock)	<p>Na povolenie/zakázanie rozsvietenia signálnej LED Num Lock pri štarte počítača použite začiarkávacie políčko.</p> <p>Predvolené nastavenie: Enabled (Povolené)</p>
USB Emulation (Emulácia USB)	<p>Táto voliteľná možnosť definuje, ako systém BIOS pri absencii operačného systému nepoznájúceho USB obsluhuje USB zariadenia. Emulácia USB je počas testu POST vždy povolená. Funkciu môžete povoliť alebo zakázať pomocou začiarkávacieho políčka.</p> <p>Predvolené nastavenie: Enabled (Povolené)</p>
Fn Key Emulation (Emulácia klávesu Fn)	<p>Toto pole umožňuje používať kláves <Scroll Lock> na externej klávesnici PS/2 rovnakým spôsobom ako kláves <Fn> na internej klávesnici počítača. Funkciu môžete povoliť alebo zakázať pomocou začiarkávacieho políčka.</p> <p>Klávesnice s pripojením cez USB port nedokážu emulovať kláves <Fn>, ak je spustený operačný systém s rozhraním ACPI ako napríklad Microsoft® Windows® XP. Klávesnice s pripojením cez USB port môžu emulovať kláves <Fn> len v režime bez rozhrania ACPI (napr. pri spustení systému DOS).</p> <p>Predvolené nastavenie: Enabled (Povolené)</p>
Fast Boot (Rýchle spustenie)	<p>Toto pole zrýchľuje proces zavedenia systému vynechaním niektorých krokov kontrolujúcich kompatibilitu.</p> <ul style="list-style-type: none"> 1 Minimal (Minimálna kontrola) – Rýchly štart počítača, ak nebol aktualizovaný systém BIOS, zmenená pamäť alebo ak sa nestalo, že test POST nebol pri predchádzajúcom štarte počítača dokončený. 1 Thorough (Podrobná kontrola) – nevynechá žiadne kontrolné kroky v procese zavádzania systému. 1 Auto (Automatická kontrola) – umožňuje operačnému systému riadiť toto nastavenie (funguje, len ak operačný systém podporuje príznak Simple Boot Flag (Príznak Jednoduché spustenie)). <p>Predvolené nastavenie: Minimal (Minimálna kontrola)</p>

Wireless (Bezdrôtové rozhranie)	
Voliteľná možnosť	Popis
Wireless Devices (Bezdrôtové zariadenia)	<p>Na povolenie alebo zakázanie akéhokoľvek dostupného bezdrôtového zariadenia použite začiarkávacie políčko. K dispozícii sú možnosti Internal WLAN (Interná sieť WWAN) a Internal Bluetooth (Interné zariadenie Bluetooth).</p> <p>Predvolené nastavenie: Enabled (Povolené)</p>

Maintenance (Údržba)	
Voliteľná možnosť	Popis
Service Tag (Servisná značka)	<p>Toto pole zobrazí servisnú značku vášho systému. Ak z nejakého dôvodu servisná značka ešte nebola nastavená, mali by ste mať možnosť použiť toto pole na jej nastavenie.</p> <p>Ak pre tento systém nebola nastavená servisná značka, počítač automaticky vyvolá toto okno pri vstupe používateľa do systému BIOS. Systém vás vyzve na zadanie servisnej značky.</p>
Asset Tag (Značka zariadenia)	<p>Toto pole vám umožní vytvoriť systémovú značku zariadenia (inventárne číslo). Pole je možné aktualizovať, len ak značka zariadenia (inventárne číslo) ešte nie je nastavená.</p>

[Späť na obsah](#)

[Späť na obsah](#)

Diagnostika

Dell™ Vostro™ 1014/1015 Servisná príručka

- [Kontrolky stavu zariadenia](#)
- [Kontrolky stavu batérie](#)
- [Nabitie a celkový stav batérie](#)
- [Stavové kontrolky klávesnice](#)
- [Signalizácia chybových kódov pomocou LED kontroliek](#)

Kontrolky stavu zariadenia



Rozsvieti sa po zapnutí počítača a bliká, keď sa počítač nachádza v režime riadenia napájania.



Rozsvieti sa vtedy, keď počítač načítava alebo zapisuje údaje.



Rozsvietením alebo blikaním udáva stav nabitia batérie.



Rozsvieti sa, keď je povolené pripojenie k bezdrôtovej sieti.



Rozsvieti sa, ak je povolená karta s bezdrôtovou technológiou Bluetooth®. Ak chcete vypnúť iba funkciu technológie bezdrôtovej komunikácie Bluetooth, pravým tlačidlom kliknite na ikonu na paneli úloh a vyberte položku **Vypnúť bezdrôtový prenos Bluetooth**.

Kontrolky stavu batérie

Ak je počítač pripojený k sieťovej zásuvke, kontrolka batérie funguje takto:

- 1 **Striedavo blikajúca žltá a modrá kontrolka** – k notebooku ste pripojili nepovolený alebo nepodporovaný sieťový adaptér, ktorý nebol dodaný spoločnosťou Dell.
- 1 **Striedavo blikajúca žltá kontrolka a rozsvietená modrá kontrolka** – dočasné zlyhanie batérie s prítomným sieťovým adaptérom.
- 1 **Trvalo blikajúca žltá kontrolka** – závažné zlyhanie batérie s prítomným sieťovým adaptérom.
- 1 **Kontrolky vypnuté** – batéria je plne nabitá a sieťový adaptér je pripojený.
- 1 **Modrá kontrolka svieti** – batéria je v režime nabíjania s pripojeným sieťovým adaptérom.

Nabitie a celkový stav batérie

Ak chcete overiť stav nabitia batérie, stlačte a uvoľnite stavové tlačidlo na ukazovateli nabitia batérie, aby sa rozsvietili kontrolky stavu nabitia batérie. Každá kontrolka predstavuje približne 20 percent celkového nabitia batérie. Ak sa napríklad rozsvietia štyri kontrolky, batéria je nabitá na 80 %. Ak sa nerozsvietia žiadna kontrolka, batéria je vybitá.

Ak chcete skontrolovať celkový stav batérie pomocou ukazovateľa nabitia, stlačte a najmenej na 3 sekundy podržte stavové tlačidlo na ukazovateli stavu batérie. Ak sa nerozsvietia žiadna kontrolka, batéria je v dobrom stave a zachovala si viac než 80 % svojej pôvodnej nabíjajúcej kapacity. Čím viac kontroliek sa rozsvietia, tým je stav batérie horší. Ak sa rozsvietia päť kontroliek, znamená to, že batéria si zachovala menej než 60% pôvodnej nabíjajúcej kapacity a mali by ste ju vymeniť.

Stavové kontrolky klávesnice

Zelené kontrolky nad klávesnicou poskytujú tieto informácie:



Svieti, keď je povolená číselná klávesnica.



Svieti, keď je povolená funkcia veľkých písmen.



Svieti, keď je povolená funkcia Scroll Lock.

Signalizácia chybových kódov pomocou LED kontroliek

V nasledujúcej tabuľke sú uvedené možné kódy LED kontroliek, ktoré sa môžu zobrazovať v situácii, kedy sa nevykonáva test POST.

Vzhľad kódu	Popis	Ďalší krok
 SVIETI – BLIKÁ – BLIKÁ	Nie sú nainštalované žiadne moduly SODIMM.	<ol style="list-style-type: none">1. Nainštalujte podporované pamäťové moduly.2. Ak je pamäť už nainštalovaná, pamäťové moduly znova vložte do jednotlivých slotov (vždy po jednom).3. Pokúste sa použiť overenú dobrú pamäť z iného počítača alebo pamäť vymeňte.4. Vymeňte systémovú dosku.
BLIKÁ – SVIETI – SVIETI		

	Chyba systémovej dosky	<ol style="list-style-type: none"> 1. Znova nainštalujte procesor. 2. Vymeňte systémovú dosku. 3. Vymeňte procesor.
<p style="text-align: center;">BLIKÁ – SVIETI – BLIKÁ</p> 	Chyba panela LCD	<ol style="list-style-type: none"> 1. Znova pripojte kábel LCD. 2. Vymeňte panel LCD. 3. Vymeňte video kartu alebo systémovú dosku.
<p style="text-align: center;">NESVIETI – BLIKÁ – NESVIETI</p> 	Chyba kompatibility pamäte	<ol style="list-style-type: none"> 1. Nainštalujte kompatibilné pamäťové moduly. 2. Ak sú nainštalované dva moduly, jeden z nich demontujte a vykonajte test. Vyskúšajte druhý modul v rovnakej zásuvke a vykonajte test. Vykonajte test druhej zásuvky s obidvomi modulmi. 3. Vymeňte pamäť. 4. Vymeňte systémovú dosku.
<p style="text-align: center;">SVIETI – BLIKÁ – SVIETI</p> 	Pamäť bola zistená, ale vyskytujú sa v nej chyby.	<ol style="list-style-type: none"> 1. Znova nainštalujte pamäť. 2. Ak sú nainštalované dva moduly, jeden z nich demontujte a vykonajte test. Vyskúšajte druhý modul v rovnakej zásuvke a vykonajte test. Vykonajte test druhej zásuvky s obidvomi modulmi. 3. Vymeňte pamäť. 4. Vymeňte systémovú dosku.
<p style="text-align: center;">NESVIETI – BLIKÁ – BLIKÁ</p> 	Chyba modemu	<ol style="list-style-type: none"> 1. Znova nainštalujte modem. 2. Vymeňte modem. 3. Vymeňte systémovú dosku.
<p style="text-align: center;">BLIKÁ – BLIKÁ – BLIKÁ</p> 	Chyba systémovej dosky	<ol style="list-style-type: none"> 1. Vymeňte systémovú dosku.
<p style="text-align: center;">BLIKÁ – BLIKÁ – NESVIETI</p> 	Chyba voliteľnej pamäte ROM	<ol style="list-style-type: none"> 1. Znova nainštalujte zariadenie. 2. Vymeňte zariadenie. 3. Vymeňte systémovú dosku.
<p style="text-align: center;">NESVIETI – SVIETI – NESVIETI</p> 	Chyba pamäťového zariadenia	<ol style="list-style-type: none"> 1. Znova nainštalujte pevný disk a optickú jednotku. 2. Vykonajte test počítača – osobitne s pevným diskom a osobitne s optickou jednotkou. 3. Vymeňte zariadenie, ktoré spôsobuje zlyhanie. 4. Vymeňte systémovú dosku.
<p style="text-align: center;">BLIKÁ – BLIKÁ – SVIETI</p> 	Chyba grafickej karty	<ol style="list-style-type: none"> 1. Vymeňte systémovú dosku.

[Späť na obsah](#)

[Späť na obsah](#)

Pridávanie a výmena dielov

Dell™ Vostro™ 1014/1015 Servisná príručka

- [Rozširujúca karta ExpressCard](#)
 - [Batéria](#)
 - [Prístupový panel](#)
 - [Pamäť](#)
 - [Kryt panelu s kontrolným prvkami](#)
 - [Displej](#)
 - [Ventilátor procesora](#)
 - [Doska I/O](#)
 - [Systémová doska](#)
 - [Chladič](#)
 - [Pamäťová karta](#)
 - [Optická jednotka](#)
 - [Pevný disk](#)
 - [Karta WLAN \(Wireless Local Area Network\)](#)
 - [Klávesnica](#)
 - [Opierka dlaní](#)
 - [Gombíková batéria](#)
 - [Interná karta s bezdrôtovou technológiou Bluetooth®](#)
 - [Reproduktor](#)
 - [Modul procesora](#)
-


[Späť na obsah](#)

[Späť na obsah](#)

Technické údaje

Dell™ Vostro™ 1014/1015 Servisná príručka

- [Systémové informácie](#)
- [Pamäť](#)
- [Zvuk](#)
- [Batéria](#)
- [Čítačka pamäťových kariet 5 v 1](#)
- [Displej](#)
- [Kamera](#)
- [Fyzické charakteristiky](#)
- [Procesor](#)
- [Komunikačné rozhrania](#)
- [Klávesnica](#)
- [Porty a konektory](#)
- [Grafická karta](#)
- [Dotykový panel](#)
- [Sieťový adaptér](#)
- [Nároky na prostredie](#)

 **POZNÁMKA:** Ponuka sa môže líšiť v závislosti od regiónu. Ďalšie informácie o konfigurácii počítača získate po kliknutí na položku **Štart** (alebo **Štart** v systéme Windows® XP) → **Pomoc a technická podpora** a potom vyberte možnosť zobrazenia informácií o počítači.

Systémové informácie	
Systémový čipset	Intel® GM45
Šírka dátovej zbernice	64 bit
Šírka zbernice DRAM	Dvojkanálové (2) zbernice 64 bit
Šírka adresnej zbernice procesora	36 bit
Flash EPROM	1 MB

Procesor	
Typ procesora	Procesory Intel Core™ 2, Intel Core 2 Duo alebo Intel Celeron® (päťica P)
Vyrovňavacia pamäť 2. úrovne (L2)	3 MB alebo 6 MB
Frekvencia externej zbernice	667 a 800 MHz

Pamäť	
Konektory pamäťových modulov	dve päťice DIMM
Veľkosti pamäťových modulov	1 MB (jeden modul DIMM), 2 MB (jeden alebo dva moduly DIMM) alebo 4 GB (dva moduly DIMM)
Typ pamäte	DDR2 800 MHz (len non-ECC)
Minimálna pamäť	1 GB
Maximálna pamäť	4 GB

Komunikačné rozhrania	
Modem	Integrovaný modem Conexant CX20548-11Z 56kbps
Sieťové rozhranie	10/100/1000 LAN Ethernet na systémovej doske
Sieťový radič	Realtek RTL8111DL
Bezdrôtové rozhranie	Interná podpora pre PCI-e Mini-Card, WLAN: Dell WLAN 5100 alebo Broadcom WLAN1397_1510 Bezdrôtová technológia Bluetooth® 355 V2.0 a Bluetooth 360 V2.1 (voliteľná možnosť)
Kamera	2,0 MP a súvisiaci kamerový softvér, voliteľná možnosť

Zvuk	
Typ zvuku	Dvojkanálový zvukový kodek s vysokou rozlišovacou schopnosťou
Radič zvuku	Conexant CX-20583-10z
Stereo konverzia	24-bit (stereo digitál-na-analóg) 24-bit (stereo analóg-na-digitál)
Rozhrania:	
Interné	Zvuk s vysokým rozlíšením
Externé	Konektor na mikrofón, minikonektor na stereofónne

	slúchadlá/reproduktory
Reproduktory	Jeden reproduktor 2 W, 4 Ohm
Interný zosilňovač pre reproduktory	1 kanál, 2 W, 4 Ohm
Vnútrotný mikrofón	jeden digitálny mikrofón
Ovládanie hlasitosti	ponuky programu, funkčné klávesy klávesnice

Klávesnica	
Počet klávesov	105 (USA a Kanada); 106 (Európa); 109 (Japonsko)
Rozloženie	QWERTY/AZERTY/Kanji
Veľkosť:	
štandardná	plná veľkosť (zdvih klávesov 19 mm)
maximálna	359,4 mm x 118,9 mm x 5,2 mm (14,15 x 4,681 x 0,205 palca)

Batéria	
Typ	4 alebo 6-článková lítiová typu „smart“
Rozmery:	
Hĺbka	53,39 mm (2,10 palca)
Výška	20,44 mm (0,80 palca)
Šírka	206,44 mm (8,12 palca)
Napätie	
4-článková	14,8 V jednosm.
6-článková	11,1 V jednosm.
Teplotný rozsah:	
prevádzka	0 až 35 °C (32 až 95 °F)
skladovanie	-20 až 65 °C (14 až 149 °F)
Gombíková batéria	CR-2032, životnosť 4 roky

Porty a konektory	
Konektor karty ExpressCard	jeden 34 mm PCI ExpressCard
USB	štyri konektory kompatibilné s USB 2.0
Grafická karta	15--štrbinové konektory
IEEE 1394	4-koľkový mini

Čítačka pamäťových kariet 5 v 1	
Radič čítačky mediálnych kariet	Ricoh R5C847
Konektor	Kombinovaný konektor kariet 3 v 1
Podporované karty	SecureDigital (SD) SDIO MultiMediaCard (MMC) Memory Stick Memory Stick PRO

Grafická karta											
Typ grafickej karty	integrovaná										
Radič grafickej karty	Intel GM45										
Veľkosť pamäti grafickej karty	<table border="1"> <thead> <tr> <th>Systémová pamäť</th> <th>DVMT (Dynamic Video Memory Technology)</th> </tr> </thead> <tbody> <tr> <td>1 GB</td> <td>512 MB</td> </tr> <tr> <td>2 GB</td> <td>782 MB</td> </tr> <tr> <td>3 GB</td> <td>1294 MB</td> </tr> <tr> <td>4 GB</td> <td>1550 MB</td> </tr> </tbody> </table>	Systémová pamäť	DVMT (Dynamic Video Memory Technology)	1 GB	512 MB	2 GB	782 MB	3 GB	1294 MB	4 GB	1550 MB
Systémová pamäť	DVMT (Dynamic Video Memory Technology)										
1 GB	512 MB										
2 GB	782 MB										
3 GB	1294 MB										
4 GB	1550 MB										
Rozhranie LCD	LVDS										
Podpora TV	konektor VGA										

Displej	
Typ (s aktívnou maticou TFT)	14" HD w/anti-glare 14" HD TrueLife
Rozmery	
Výška	309,4 mm (12,2 palca)
Šírka	174,0 mm (6,9 palca)
Uhlopriečka	355,6 mm (14,0 palca)
Maximálne rozlíšenie	
WXGA w/anti-glare	1920 x 1200 s farebnou hĺbkou 18 bit (262 K)
Obnovovacia frekvencia	60 Hz
Prevádzkový uhol	0° (zatvorený) až 135°
Pozorovacie uhly	
Ovládanie hlasitosti	ponuky programu, funkčné klávesy klávesnice
vodorovný	±40°
zvislý	±15°/-30°
Rozstup pixlov	0,252 x 0,252 mm
Ovládacie prvky	jas možno ovládať pomocou klávesových skratiek.

Dotykový panel	
Rozlišovacia schopnosť polohy v smere osí X/Y (grafický režim, stolový počítač)	240 CPI
Veľkosť (senzor-aktívna plocha)	
Šírka	75,4mm (2,97 palca)
Výška	38,0mm (1,50 palca)

Kamera	
Rozlíšenie	1280 X 720 pixel (HD) @ 30 snímok/s

Sieťový adaptér	
Typ	65 W
Vstupné napätie	100-240 V stried.
Vstupný prúd (maximálny)	1,5 A
Vstupná frekvencia	50 – 60 Hz
Výstupný prúd	
65 W	4,34 A (max. pri 4-sekundovom pulze) 3,34 A (trvalý)
Menovité výstupné napätie	19,50 V jednosmer. (+/- 1,0 V jednosmer.)
Rozmery	
Výška	28,2 mm (1,11 palca)
Šírka	57,9 mm (2,28 palca)
Hĺbka	137,2 mm (5,4 palca)
Teplotný rozsah	
prevádzka	0 až 35 °C (32 až 95 °F)
skladovanie	-40 °C až 65 °C (-40 °F až 149 °F)

Fyzické charakteristiky	
Výška:	
Vostro 1014	25,00 až 35,60 mm (0,984 až 1,401 palca)
Vostro 1015	26,50 až 36,80 mm (1,043 až 1,448 palca)
Šírka	
Vostro 1014	340 mm (13,385 palca)
Vostro 1015	376 mm (14,803 palca)
Hĺbka:	
Vostro 1014	242,5 mm (9,547 palca)
Vostro 1015	247,9 mm (9,759 palca)

Hmotnosť:	
minimálna	2,30 kg (5,070 lb) s 6-článkovou batériou
maximálna	2,50 kg (5,511 lb) s 6-článkovou batériou

Nároky na prostredie	
Teplotný rozsah:	
prevádzka	0 až 35 °C (32 až 95 °F)
skladovanie	-40 až 65 °C (-40 až 149 °F)
Relatívna vlhkosť (maximálna):	
prevádzka	10 % až 90 % (nekondenzujúca)
skladovanie	5% až 95% (nekondenzujúca)
Hladina vzduchom prenášaných kontaminantov	G2 alebo nižšia, podľa normy ANSI/ISA-S71.04-1985

[Späť na obsah](#)

[Späť na obsah](#)

Servisný úkon v počítači

Dell™ Vostro™ 1014/1015 Servisná príručka

- [Pred servisným úkonom v počítači](#)
- [Odporúčané nástroje](#)
- [Vypnutie počítača](#)
- [Po servisnom úkone v počítači](#)

Pred servisným úkonom v počítači

Dodržiavaním nasledujúcich bezpečnostných pokynov sa vyhnete prípadnému poškodeniu počítača a zaistíte si svoju osobnú bezpečnosť. Pokiaľ nie je uvedené inak, každý postup uvádzaný v tomto dokumente predpokladá, že sú splnené nasledujúce podmienky:

- 1 vykonali ste kroky uvedené v časti [Servisný úkon v počítači](#).
- 1 prečítali ste si bezpečnostné informácie, ktoré boli dodané spolu s počítačom.
- 1 súčiastku možno namontovať späť alebo (ak bola zakúpená osobitne) nainštalovať podľa postupu pri demontáži vykonaním krokov v opačnom poradí.

⚠ VÝSTRAHA: Pred servisným úkonom v počítači si prečítajte bezpečnostné pokyny dodané s počítačom. Ďalšie informácie o správnej bezpečnostnej praxi nájdete na domovskej stránke Regulatory compliance (Súlad so smernicami) portálu www.dell.com na adrese: www.dell.com/regulatory_compliance.

⚠ VAROVANIE: Väčšinu opráv môže vykonávať iba certifikovaný servisný technik. Vy by ste sa mali podieľať len odstraňovaní problémov a vykonávať jednoduché opravy na základe oprávnenia v dokumentácii výrobu alebo podľa pokynov pracovníkov telefonického a online zákazníckeho servisu. Poškodenie v dôsledku servisných prác, na ktoré spoločnosť Dell neposkytla oprávnenie, nespadá pod ustanovenia záruky. Prečítajte si bezpečnostné pokyny priložené k produktu a riad'te sa nimi.

⚠ VAROVANIE: Aby ste predišli elektrostatickému výboju, uzemnite sa pomocou uzemišovacieho pásika na zápästí alebo opakovaným dotýkaním sa nenatretého kovového povrchu (ako napr. konektora na zadnej strane počítača).

⚠ VAROVANIE: So súčiastkami a kartami zaobchádzajte opatrne. Nedotýkajte sa súčiastok alebo kontaktov na karte. Kartu držte za okraje alebo za kovový montážny držiak. Súčiastky (napr. procesor) držte za okraje a nie za kolíky.

⚠ VAROVANIE: Keď odpájate kábel, ťahajte za konektor alebo za držiak, nie za kábel. Niektoré káble majú konektor so zaistovovacími výstupkami; pred odpojením takéhoto kábla stlačte zaistovacie výstupky. Pri odpájaní konektorov ťahajte konektory od seba v jednej priamke, aby nedošlo k ohnutiú ich kolíkov. Skôr než kábel pripojíte, presvedčte sa, či sú oba konektory správne orientované a zarovnané.

📌 POZNÁMKA: Farba počítača a niektorých dielov sa môže odlišovať od farby uvádzanej v tomto dokumente.

Aby nedošlo k poškodeniu počítača, pred vykonaním servisného úkonu v počítači vykonajte nasledujúce opatrenia.

1. Zabezpečte, aby pracovná plocha bola rovná a čistá. Zabráni sa tým poškriabaniu krytu počítača.
2. Vypnite počítač (pozri [Vypnutie počítača](#)).
3. Ak je počítač pripojený na dokovaciu stanicu (je v doku), odpojte ho.

⚠ VAROVANIE: Pri odpájaní sieťového kábla najskôr odpojte tento kábel od počítača a potom od sieťovej zásuvky.

4. Odpojte od počítača všetky sieťové káble.
5. Odpojte počítač a všetky pripojené zariadenia od elektrických zásuviek.
6. Odpojte všetky adaptéry od počítača, ak sú k počítaču pripojené.
7. Zatvorte displej a položte počítač hornou stranou na rovnú pracovnú plochu.

⚠ VAROVANIE: Aby ste sa vyhli poškodeniu systémovej dosky, musíte vybrať hlavnú batériu predtým, ako budete na počítači vykonávať servisné zásahy.

8. Vyberte hlavnú batériu (pozri [Batéria](#)).
9. Otočte počítač do normálnej polohy.
10. Otvorte displej.
11. Stlačte vypínač, aby ste uzemnili systémovú dosku.

⚠ VAROVANIE: Aby ste predišli úrazu elektrickým prúdom, pred otvorením displeja vždy odpojte počítač od elektrickej zásuvky.

⚠ VAROVANIE: Skôr než sa dotknete akejkoľvek súčiastky vo vnútri počítača, uzemnite sa dotknutím nenatretého kovového povrchu ako napríklad kovu na zadnej strane počítača. Počas práce sa opakovane dotýkajte nenatretého kovového povrchu, aby ste odvedli statickú elektrinu, ktorá by mohla poškodiť vnútorné súčiastky.

12. Z príslušných zásuviek vyberte všetky nainštalované karty ExpressCard alebo Smart Card.
13. Demontujte pevný disk (pozri [Pevný disk](#)).

Odporúčané nástroje

Postupy uvedené v tomto dokumente môžu vyžadovať použitie nasledujúcich nástrojov:


- 1 malý plochý skrutkovač,
- 1 krížový skrutkovač č. 0,
- 1 krížový skrutkovač č. 1,
- 1 malé plastové páčidlo,
- 1 disk CD s programom pre aktualizáciu systému BIOS (flash).

Vypnutie počítača

VAROVANIE: Aby nedošlo k strate údajov, pred vypnutím počítača uložte a zatvorte všetky otvorené súbory a ukončíte všetky otvorené programy.

1. Vypnite operačný systém:

1 V systéme Windows Vista®:

Kliknite na tlačidlo **Štart** , potom kliknite na šípku v dolnom pravom rohu v ponuke **Štart** (pozri nižšie) a kliknite na položku **Vypnúť**.



1 V systéme Windows® XP:

Kliknite na **Štart** → **Vypnúť počítač** → **Vypnúť**.

Počítač sa vypne po ukončení vypínania operačného systému.

2. Skontrolujte vypnutie počítača a všetkých pripojených zariadení. Ak sa počítač a pripojené zariadenia nevypli pri vypínaní operačného systému automaticky, stlačte a podržte hlavný vypínač po dobu asi 4 sekúnd, čím ich vypnete.

Po servisnom úkone v počítači

Po skončení postupu spätnej montáže sa pred zapnutím počítača uistite, že ste pripojili všetky externé zariadenia, karty a káble.

VAROVANIE: Používajte výlučne batériu určenú pre konkrétny typ počítača Dell; v opačnom prípade sa môže počítač poškodiť. Nepoužívajte batérie určené pre iné počítače spoločnosti Dell.

1. Pripojte všetky externé zariadenia ako napríklad replikátor portov, tenká batéria alebo mediálna základňa a vložte späť všetky karty ako napríklad ExpressCard.
2. Pripojte k počítaču všetky telefónne alebo sieťové káble.

VAROVANIE: Pred pripojením sieťového kábla najskôr pripojte tento kábel k sieťovej zásuvke a potom ho pripojte k počítaču.

3. Vložte [batériu](#) späť do počítača.
4. Pripojte počítač a všetky pripojené zariadenia k elektrickým zásuvkám.
5. Zapnite počítač.

[Späť na obsah](#)